

#47  
Juillet 2024

# 100% MEUSE

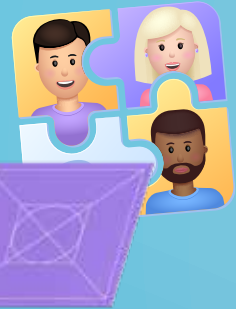
Le magazine de votre Conseil départemental

Routes départementales -  
La propreté : un combat  
qui reste à gagner  
p.7

Agrilocal 55 :  
favoriser les circuits courts  
p.9

FRANCE TRAVAIL ET LE DÉPARTEMENT DE LA MEUSE

## Un Partenariat prometteur pour l'Emploi



## LE DÉPARTEMENT EN A SOUS LA PÉDALE !



6



## LES ESPACES NATURELS SENSIBLES DE MEUSE, DES MILIEUX À PRÉSERVER ET À DÉCOUVRIR !

8



## LA FLAMME FAIT BRILLER LA MEUSE

19/20

### LE QR CODE, QU'EST-CE QUE C'EST ?

Pour scanner le QR code,  
ouvrez votre appareil  
photo, dirigez l'appareil  
vers le code qui apparaît  
au centre de l'écran.



**TOUTE L'ACTUALITÉ  
DU DÉPARTEMENT  
SUR [MEUSE.FR](https://www.meuse.fr)**



## JÉRÔME DUMONT

PRÉSIDENT DU CONSEIL  
DÉPARTEMENTAL DE LA MEUSE

Nous y voilà : la période estivale est lancée et, cette année, elle sera sportive !

Les Jeux Olympiques et Paralympiques 2024 sont sans aucun doute l'événement de cet été en France et dans le Monde entier. À partir du 26 juillet, les meilleurs athlètes du monde ont rendez-vous à Paris pour transmettre les trois valeurs de l'Olympisme (l'excellence, le respect et l'amitié) et la paix.

Un rendez-vous planétaire auquel la Meuse a eu la chance d'être associée. En effet, le 29 juin dernier, notre beau département a vu le relais de la flamme traverser son territoire via quatre grandes villes étapes : Commercy, Montmédy, Bar-le-Duc et enfin Verdun. Une journée historique qui concluait des mois de travail des services départementaux et de ses partenaires qui ont proposé dès avril de nombreuses animations et festivités, faisant ainsi rayonner tout le territoire.

Ce numéro 100 % Meuse est l'occasion de vous présenter les actions du Département en matière d'insertion, l'une des compétences obligatoires, à travers un dossier spécial qui dévoile notamment les nouvelles modalités d'accompagnement des Meusiens bénéficiaires du RSA.

Il est temps maintenant de vibrer à l'heure des Jeux Olympiques et de profiter d'un repos bien mérité.

Je vous souhaite un excellent été sportif, en Meuse ou ailleurs !

Le magazine du Département de la Meuse – n° 47 – Juillet 2024

**100%  
MEUSE**

• Directeur de la Publication : Jérôme Dumont • Directeurs de la rédaction :  
Emmanuelle Duchesne, Cédric Macron • Conception éditoriale et graphique :  
@agencescoopcommunication - 14940-MEP • Rédaction : Agence Scoop

communication, en collaboration avec Ludivine Peyregne • Secrétariat de rédaction : Valérie Jacquot • Impression : Imprimerie Roto France • Crédits photos : Département de la Meuse - SDIS55 - Pierre Defontaine - ARTGE - Adobe Stock/Halfpoint - Archives départementales de la Meuse - Association "La Quinzaine - La Guinguette" - Freepik - Nicolas Leblanc - Socopa Restauration - Lucie Didion - Musée de la Bière - Département de la Meuse. • ISSN 2967-8153





7<sup>e</sup> édition des Lauriers des Collectivités Territoriales réunissant tous les acteurs porteurs de projets sur le territoire à l'Hôtel du Département.



Présentation des étapes du parcours de la Flamme par Jérôme Dumont, Président du Département, et les maires concernés.

Dans le cadre du Budget Participatif N° 2 : inauguration de la Maison des Arcades à Hattonchâtel, lieu de diffusion artistique.



Journée de la prévention organisée à la MJC de Belleville-sur-Meuse dans le cadre de la Semaine de la Petite Enfance.

Signature de la convention financière établie entre le SDIS et le Conseil départemental dans le cadre du schéma départemental d'analyse et de couverture des risques (SDACR).



Lancement de la saison 2024 des musées de la Meuse, au musée Raymond Poincaré à Sampigny.

# Ils et elles font la Meuse !

Rencontre avec trois figures qui contribuent à l'attractivité de notre territoire, de par leur engagement, leur activité et leurs valeurs.



## LÉNA GIANNINI, 30 ANS,

vice-championne du monde de tir à l'arbalète en 2010.

### Montée en flèche

Pratiquante de tir sportif depuis l'âge de 7 ans et de tir à l'arbalète depuis ses 14 ans, Léna a découvert cette discipline lors d'une journée porte ouverte à Bar-le-Duc, en compagnie de ses frères et sœurs : « *Le fait qu'il s'agisse d'un sport où l'on se retrouve seul face à soi-même, qui demande beaucoup de concentration et une bonne gestion du stress, m'a tout de suite plu.* » Il faut être maître de soi, tout contrôler, ses muscles, chaque mouvement, afin d'atteindre la perfection. Agent du département de la Meuse au sein du service des Affaires juridiques et des assemblées, Léna a raflé la deuxième place lors des championnats du monde de tir à l'arbalète en individuel en 2010. Toujours compétitrice, elle tire aujourd'hui en Île-de-France, après avoir été licenciée au club de Bar-le-Duc pendant 17 ans.



## CHRISTOPHER SKATULSKI, 34 ANS,

gagnant du meilleur burger du Nord-Est à la Coupe de France de burger 2024.

### Burger Master

Lorrain d'origine et Meusien d'adoption, Christopher aime cuisiner depuis tout petit : « *J'ai appris avec mes deux grands-mères. Ma mère a travaillé dans la restauration. Après être parti dans la marine nationale jeune, j'ai décidé de passer mon CAP à 27 ans au CFA de Bar-le-Duc.* » Il découvre la Coupe de France de burger en 2021. D'année en année, il gravit les échelons pour remporter le titre de meilleur burger du Nord-Est en 2024. Une grande fierté, sous l'œil d'un jury composé notamment de Meilleurs Ouvriers de France : « *J'ai ouvert mon food-truck, Le Central Original, sur le thème des gangsters, il y a deux ans. Je cuisine des produits locaux. J'aime beaucoup ce travail nomade, c'est un service que l'on apporte aux gens en zone rurale. Mon métier, c'est ma passion !* »



## PAULINE ESMEZ, 29 ANS,

chargée de projets hors les murs au sein du 49 Nord 6 Est – Frac Lorraine.

### D'art d'art !

Sa mission : diffuser les collections du Fonds régional d'art contemporain de Lorraine sur le territoire du Grand Est auprès de partenaires variés (structures culturelles, établissements scolaires, centres sociaux, établissements pénitentiaires, etc.). « *Depuis avril 2023 au sein du Frac, je travaille à rendre l'art contemporain accessible à tous, notamment dans les zones rurales parfois éloignées de la culture, et à casser cette image de discipline élitiste. En Meuse, nous avons proposé plusieurs expositions comme "Franchir les lignes" au collège Les Avrils de Saint-Mihiel ou une création en itinérance sur les artistes femmes oubliées dans l'histoire de l'art, en collaboration avec l'association AWARE et présentée à Écurey Pôles d'Avenir.* » Pauline a grandi en Meuse, et a étudié l'architecture de la Première reconstruction de Verdun pour son mémoire de master.

## Téotom Porchon : à fond la forme !

*Téotom conçoit sa mission au Département comme une épreuve sportive.*

Chargé de la promotion, du développement du sport et de l'animation des politiques de jeunesse au sein du service Jeunesse et Sports, son objectif est de prendre du plaisir et de s'améliorer constamment.



**« Actuellement en BTS Communication à Nancy, je cherchais à acquérir de nouvelles compétences »**

### 9H

Nous sommes début mai. Après un café, Téotom, 20 ans, en alternance pour deux ans au sein du Conseil départemental depuis le mois de février 2024, nous explique pourquoi il a choisi de s'investir au sein de la Collectivité. « J'avais acquis une petite expérience dans l'événementiel sportif, notamment dans le cadre du Sport Athletic Verdunois Athlétisme, dans lequel je suis très investi. Actuellement en BTS Communication à Nancy, je cherchais à acquérir de nouvelles compétences. » L'une de ses premières missions a été de travailler sur l'organisation de l'événement « J-55 avant le Relais de la flamme » à Clermont-en-Argonne, le 5 mai dernier, entre mobilisation des partenaires, repérage des lieux *in situ* et affinage des parcours proposés au public.

### 11H30

Le sport, c'est une affaire d'équipe, et Téotom n'oublie pas d'indiquer qu'il travaille en étroite collaboration avec Jan-Pierre Fage, gestionnaire administratif et budgétaire sur le champ des sports, et Gilles Le Forestier, conseiller sportif, au sein du Département. « Nous sommes en ce moment en train d'organiser la journée du 29 juin prochain du passage de la Flamme olympique sur le territoire. Diverses animations sont prévues par les territoires afin de mobiliser le maximum de Meusiens autour du sport, comme des démonstrations au Parc de Londres de Verdun, dont le point d'orgue sera l'allumage du chaudron. »

### 14H

Grand passionné de sport depuis son plus jeune âge, Téotom est d'ailleurs devenu champion du monde de téttradécathlon en 2021 à Épinal dans

sa catégorie des U18/U20, une discipline qui réunit 9 courses, 3 lancers et 2 sauts : « J'aime la pluridisciplinarité, on n'a pas le temps de s'ennuyer. L'objectif était avant tout de prendre du plaisir. » Très humble et la tête sur les épaules, Téotom veut toujours s'améliorer et apprendre, dans le sport comme dans le cadre professionnel.

### 17H30

Alors que la journée touche à sa fin, Téotom revient sur ce qu'il aime par-dessus tout au sein de ses missions. « Nous devons travailler en lien avec des associations, des comités sportifs départementaux, le collectif Jeunes en Meuse, afin d'organiser de beaux événements et de communiquer au maximum autour d'eux. » En somme, l'illustration parfaite de ce célèbre adage, essence même de l'intelligence collective : « Seul, on va plus vite ; ensemble, on va plus loin ! » •





## Itinéraire « La Meuse à vélo – EuroVelo 19 »

Le Département  
en a sous la pédale !

Ce cheminement international, qui alterne voies vertes et routes partagées, passe par la Meuse sur près de 180 km d'itinéraires cyclables. Une aubaine pour découvrir le territoire.



**L**a Meuse à vélo, créée en 2012, est devenue un itinéraire européen en 2019. Cette véloroute s'étend sur environ 1 000 km de Langres en France, jusqu'à Hoek van Holland aux Pays-Bas, en passant par la Belgique. Six courtes étapes à travers la Meuse permettent de découvrir notre département. Partez à l'assaut de la cité johannique de Vaucouleurs, contemplez le château de Commercy, visitez Saint-Mihiel, fief du sculpteur Ligier Richier. À Verdun, flânez le long des quais, avant de partir vers Notre-Dame de l'Assomption à Mont-devant-Sasse, pour terminer par le musée de la Bière à Stenay.

## ON CHANGE DE BRAQUET

La Meuse à vélo est partenaire de la marque nationale Accueil Vélo© qui assure un accueil et des services de qualité aux cyclotouristes (local sécurisé dans les hébergements, petit-déjeuner sportif, possibilité de recharge de batterie VAE, etc.). Sur La Meuse à vélo, trois voies vertes ont été aménagées pour des déplacements du quotidien en mobilité douce, au-delà des loisirs : de Commercy à Lérerville, de Tilly-sur-Meuse à Ancemont et dans le Grand Verdun de Belleray à Samogneux. « Adeptes du slowtourisme, de nombreux cyclotouristes découvrent la Meuse via l'EuroVelo 19. Pour un parcours en toute sérénité et sécurité, les collectivités locales se mobilisent pour créer des véloroutes et voies vertes. Le chantier entre Ancemont et Dieue-sur-Meuse prend fin en août. Un tronçon est prévu entre Dieue et Houdainville en 2025. Des projets sont à l'étude sur Saint-Mihiel et Stenay », conclut Frédérique Serre, conseillère départementale déléguée au Tourisme.

« Développer le vélo  
pour le tourisme  
ou le quotidien »

**VALÉRIE WOITIER,**  
VICE-PRÉSIDENTE  
EN CHARGE DU  
DÉVELOPPEMENT ET DE  
L'ACCOMPAGNEMENT  
DES TERRITOIRES, DE  
L'HABITAT, DE LA MOBILITÉ  
ET DU TOURISME.

« Je suis convaincue de l'importance du développement du vélo pour le tourisme ou le quotidien. En collaboration avec les collectivités, nous déploierons un schéma départemental vélo qui donnera une cohérence au réseau cyclable meusien en travaillant la complémentarité entre les différents itinéraires cyclables. Pour soutenir ce schéma, le Département a acté des financements dédiés à la création d'infrastructures cyclables. »

Le roadbook des étapes de La Meuse à vélo est disponible dans les Offices de Tourisme, les structures labellisées et en téléchargement sur lameuse.fr



**PLUS D'INFOS  
SUR LE WEB**



## La Meuse à vélo – EuroVelo 19 en 5 chiffres-clés

**3** pays  
traversés  
(France, Belgique,  
Pays-Bas)

**443** km  
en France  
dans 4 départements  
(Haute-Marne, Vosges,  
Meuse, Ardennes)

**180** km  
d'itinéraires  
cyclables en  
Meuse

**9 333** passages  
à Douillon et  
**13 536** à  
Vacherauville  
en 2023 (écocompteurs).

# La propreté, un combat qui reste à gagner

La route n'est pas une poubelle ! C'est le message que souhaite faire passer le Département alors qu'il a assuré au printemps comme chaque année un nettoyage aux abords du réseau routier.

**P**rés de 30 tonnes de déchets en tous genres. Le chiffre peut surprendre et choquer mais il est hélas bel et bien réel. Il y a encore beaucoup trop d'incivilités de la part des usagers de la route. En effet, c'est le tonnage recensé par les agents de la direction des Routes et de l'Aménagement, à l'occasion du grand nettoyage de printemps, traditionnellement réalisé lors de la seconde quinzaine du mois de mars et de la première quinzaine d'avril. Cette opération consiste à entretenir la propreté aux abords du réseau routier afin de valoriser l'image du Département et ses paysages en enlevant l'ensemble des déchets sur le domaine public routier.

## Éduquer et sensibiliser

C'est aussi une occasion de nettoyer les panneaux de signalisation verticale



© Adobe Stock / Halfpoint

et touristique. Pendant ce ramassage de déchets, des affiches comportant des messages de sensibilisation sont installées dans la zone de collecte. D'ailleurs, après chaque campagne, une signalisation spécifique interpelle les usagers sur les axes routiers les plus impactés par

les déchets. On y retrouve aussi bien des bouteilles en verre, en plastique, que des papiers, des cartons, ou encore des encombrants, petits ou grands, du bois ou des pneus. Alors, arrêtons de jeter des déchets sur les routes, préservons notre cadre de vie commun ! •



## SERGE NAHANT,

VICE-PRÉSIDENT EN CHARGE DES ROUTES

*« Nous comptons sur le bon sens de chacun pour conserver des routes propres,*

*qui participent à faire de la Meuse un département accueillant. Nous avons la chance d'avoir un territoire vert, faisons en sorte qu'il reste agréable à vivre, tant pour l'accueil des touristes que pour les Meusiens au quotidien ! »*



**PLUS D'INFOS  
SUR LE WEB**



# Les Espaces Naturels Sensibles de Meuse : des milieux à préserver et à découvrir !



Ces sites naturels sont reconnus pour leur valeur patrimoniale, au regard de leurs caractéristiques paysagères, de leurs habitats, de la faune et de la flore qui les composent.



À titre d'exemples, le Département pilote en direct la gestion et la valorisation de plusieurs sites dont :

- Les vestiges de guerre et la biodiversité en forêt de Verdun.
- La vallée de la Meuse qu'il anime au titre de Natura 2000.

Depuis 2 ans, il a également initié le **réseau des ENS aménagés**, composé aujourd'hui de **7 sites**, dont le marais de Chaumont-devant-Damvillers et le massif forestier « Jeand'Heurs » et ses sources karstiques à Beurey-sur-Saulx et Robert-Espagne. Ce réseau permet, à travers des itinéraires et des équipements pédagogiques, de faire découvrir au plus grand nombre les richesses naturelles de la Meuse. •

## Les ENS en chiffres :

**240** sites

**775** km  
de cours  
d'eau

**30 400** ha

**D**epuis 10 ans, à travers une politique volontariste et grâce aux recettes dédiées de la taxe d'aménagement, le Département se mobilise techniquement et financièrement pour faire vivre les sites, en menant des actions de son propre chef, ou en soutenant les partenaires que sont les collectivités et les associations environnementales.

Chaque année, entre 500 et 700 000 € sont mobilisés pour la préservation de la biodiversité à travers la politique ENS.

### PLUS D'INFOS

Pour découvrir  
les ENS et le réseau  
des ENS aménagés



## Le calendrier 2024 des Sorties Nature en Meuse

Le Département édite chaque année le calendrier des Sorties Nature qui recense l'ensemble des animations proposées au grand public pour découvrir la nature meusienne entre avril et novembre. Ce sont plus de 50 animations, majoritairement conduites sur les Espaces Naturels Sensibles développées par les partenaires associatifs mettant à profit leur expertise naturaliste et leurs compétences en éducation à l'environnement.



## POUR CONSULTER OU TÉLÉCHARGER LE CALENDRIER DES SORTIES NATURE 2024





# Agrilocal55 : favoriser les circuits courts

Le Département de la Meuse participe au renforcement de l'économie locale et au développement des produits de proximité, notamment *via* la restauration collective, au travers de la plateforme innovante Agrilocal55.fr

**E**n 2021, la Meuse a choisi d'adhérer à l'association Agrilocal, créée en 2012, qui regroupe aujourd'hui 38 départements. Ainsi est né le site [www.agrilocal55.fr](http://www.agrilocal55.fr), une plateforme de mise en relation des producteurs, des transformateurs locaux et des acheteurs de la restauration collective, sans intermédiaire. En pratique, comment ça marche ? Au travers de cet outil simple d'utilisation et gratuit, les acheteurs du département peuvent commander des produits locaux de qualité. Conséquence : une contribution directe au développement de la filière agricole et agroalimentaire de la Meuse, source d'emplois et d'attractivité pour notre territoire.

## UN ENGAGEMENT FORT DES COLLÈGES MEUSIENS

Pour poursuivre cette belle dynamique et servir toujours plus de produits locaux et de qualité dans les cantines des collèges, l'Assemblée départementale a décidé, en mai 2023, de renforcer son dispositif de soutien financier auprès des collèges pour l'achat de denrées durables de qualité et de proximité. À la clé pour des produits achetés sur la plateforme Agrilocal55 : une subvention de 30 % sur les achats réalisés. **À noter l'importance capitale, au niveau économique, du dispositif pour les agriculteurs meusiens.** En effet, s'inscrivant dans les objectifs de la loi EGAlim, il vise à garantir une meilleure rémunération aux exploitants agricoles. •

### PLUS D'INFOS SUR LE WEB



## UNE SEMAINE GIVRÉE !

Du 27 au 31 mai 2024, pendant la semaine Agrilocal, l'opération « **Ta glace, 100 % locale** », déployée dans les collèges, a permis de fournir des glaces

locales de qualité à 4 000 scolaires (3 600 collégiens et 400 élèves du 1<sup>er</sup> degré).



## Agrilocal55 en 5 chiffres-clés

**44 acheteurs**  
inscrits (collèges, lycées,  
hôpitaux, armée, etc.)

**890 000 € TTC**  
de livraisons

**88 fournisseurs**  
locaux inscrits dont  
70 % d'agriculteurs

**188 000 kg**  
de quantités  
livrées

**4 350 commandes**

(chiffres au 31 mai 2024)

## MÉDAILLES AGRILocal55 2023 : 14 LAURÉATS RÉCOMPENSÉS



Pour la deuxième année, le Conseil départemental a souhaité mettre à l'honneur les acheteurs meusiens les plus engagés sur la plateforme Agrilocal. Le 23 février 2024 s'est tenue la cérémonie des Médailles Agrilocal55 au sein de l'école Simone Veil de Vigneulles-les-Hattonchâtel. 14 structures ont été récompensées, contre 7 l'an passé, en fonction de trois catégories (commandes supérieures à 50 000 € TTC / à 25 000 € TTC / à 10 000 € TTC).

# Éducation Artistique et Culturelle (EAC)

Depuis une dizaine d'années, le Département de la Meuse promeut l'Éducation Artistique et Culturelle comme un vecteur d'accès à la culture pour tous. Un levier essentiel à la construction d'une société inclusive et éclairée, où la diversité culturelle donne à chaque individu l'opportunité d'un épanouissement personnel par l'art et la culture.

**L'**EAC repose sur un partenariat et une synergie entre de multiples acteurs, culturels, éducatifs et institutionnels, qui œuvrent à la conception et à la mise en œuvre de projets culturels. Elle permet ainsi à de nombreux Meusiens, notamment aux plus jeunes, d'accéder au monde artistique, d'aller à la rencontre d'œuvres et d'artistes aux univers éclectiques, de découvrir des lieux de diffusion culturelle (théâtre, musées, médiathèques,

conservatoire de musiques, festivals, concerts...). Ces expériences leur permettent de développer leur sensibilité esthétique et leur créativité, de stimuler leur curiosité et de nourrir leur esprit critique et ainsi d'être en capacité d'apprécier les diversités culturelles.

## LE LABEL 100% EAC : LE GAGE D'UNE DYNAMIQUE ENGAGÉE

Les collectivités meusiennes se sont engagées, aux côtés du Département et de l'État, pour placer l'éducation artistique et culturelle au centre de leur politique culturelle. Ce label décerné par le ministère de la Culture et de l'Éducation nationale distingue les collectivités qui s'investissent pleinement dans cette démarche.

**En Meuse, 11 Établissements Publics de Coopération Intercommunale bénéficient de ce label.**

L'essor de l'Éducation artistique et culturelle en Meuse témoigne d'une volonté collective d'offrir à chacun la possibilité de s'épanouir à travers les arts et la culture. •

## Chiffres-clés

**144** projets

initiés en Meuse dont 28 projets au bénéfice de collégiens

**10 936**  
Meusiens  
bénéficiaires

**14** Établissements  
publics

de coopération intercommunale engagés dont 1 PETR

**93 %**  
du territoire

couvert par un Contrat territorial d'Éducation artistique et culturelle

**137 000 €**

consacrés par le Département à l'Éducation artistique et culturelle



## LE GRAND VEDUN, PAYS D'ART ET D'HISTOIRE



La Communauté d'Agglomération du Grand Verdun (CAGV) vient d'obtenir le label « Pays d'art et d'histoire ». Concrétisation de plusieurs années d'engagement, cette labellisation est effective depuis la signature d'une convention avec la Direction Régionale des Affaires Culturelles Grand Est, le 1<sup>er</sup> mars 2024. Le label « Ville et Pays d'art et d'histoire » distingue des territoires conscients des enjeux que représente l'appropriation de leur patrimoine par leurs habitants et résolu à s'engager dans une démarche active de connaissance, de conservation, de médiation et de soutien à la qualité architecturale et du cadre de vie. À travers

ce label, la CAGV s'engage à poursuivre la valorisation et l'interprétation de son patrimoine, la promotion de la qualité architecturale de son territoire ainsi que le développement d'actions à destination de tous les publics, habitants et touristes. Le périmètre du Pays est aussi celui de la CAGV. Il se caractérise par son histoire singulière, fédérant des populations autour d'un patrimoine et de traditions communes héritées depuis la plus haute Antiquité. Si pour certains ce territoire se confond avec la Première Guerre mondiale, son histoire est en réalité deux fois millénaire. L'Histoire a modelé l'architecture et les paysages du Grand Verdun, lui conférant à la fois la diversité et la richesse historique dont nous pouvons être fiers : vous en êtes les premiers ambassadeurs.

# Nota Bene Brasseur d'histoire

Le célèbre Youtubeur Nota Bene a tourné une vidéo au musée de la Bière de Stenay, disponible depuis fin juin sur sa chaîne. Il était déjà venu en 2022 pour un sujet sur la citadelle de Verdun et la Grande Guerre.



*jours. À quand remontent les premières traces archéologiques de ce breuvage ? Comment se sont développées les brasseries ? J'ai pu apprendre de nombreuses choses comme le fait que Charlemagne a obligé chaque abbaye à avoir sa brasserie. »*

*tés d'époque ou encore les machines. Cela mérite vraiment le déplacement. Une équipe de passionnés sur place m'a offert toute son expertise pour réaliser un super sujet. Le message important à retenir est que, même si on ne s'intéresse pas forcément à l'histoire, elle est là sous nos yeux dans notre quotidien, et, dans ce cas précis, se retrouve dans une boisson consommée dans le monde entier. » •*

**A**vec 2,5 millions d'abonnés et plus de 650 vidéos à son actif, Benjamin Brillaud, alias Nota Bene, est une figure incontournable de la vulgarisation historique au plus grand nombre. Au mois d'avril, il a été accueilli par le musée de la Bière de Stenay : « L'idée est de revenir sur l'histoire scientifique et industrielle de la bière, de l'Antiquité à nos

### Quand l'histoire nous est contée...

Cette vidéo est une formidable occasion de faire rayonner le musée de la Bière de Stenay et plus généralement le département de la Meuse : « J'ai découvert un très beau musée avec des collections étonnantes, notamment la partie dédiée aux publici-

**PLUS D'INFOS  
SUR LE WEB**



## Top chrono pour déposer ses archives sportives !

À l'occasion des Jeux Olympiques et Paralympiques de Paris 2024, le réseau des Archives de France a lancé une grande collecte des archives du sport. Pour sauvegarder ce patrimoine, les Archives départementales de la Meuse recherchent des documents susceptibles d'enrichir leurs fonds (statuts de clubs, documents administratifs et financiers, photographies, etc.) et de consolider les connaissances sur l'histoire des sportifs et des clubs sur notre territoire. Il est possible de faire numériser vos documents pour permettre aux Archives de conserver uniquement les reproductions.

Pour suivre les dernières actualités ou préparer votre venue aux Archives départementales de la Meuse, rendez-vous sur le site [archives.meuse.fr](http://archives.meuse.fr)

Plus d'info : [archives@meuse.fr](mailto:archives@meuse.fr) / 03 29 79 01 89



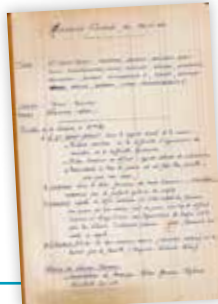
**Certificat  
d'instructeur  
départemental  
d'arbitrage  
de judo, 1995.  
Cote 89 NUM 9**



**Projet d'extension  
du Parc de Londres,  
Verdun, 1937.  
Cote 304 J  
(en cours de  
classement)**



**Assemblée générale du  
Sport Athletic Verdunois  
(SAV) section Rugby,  
24 juin 1954. Archives  
départementales de la  
Meuse, cote 304 J (en  
cours de classement)**



### BON À SAVOIR

Du 29 juin au 22 septembre, un espace documentaire sur le sport en Meuse est accessible aux Archives départementales à Bar-le-Duc. Une exposition virtuelle et des ateliers pour les plus jeunes sont aussi au programme. Enfin, lors des Journées européennes du patrimoine les 20-22 septembre, le sport sera également mis à l'honneur avec l'organisation d'une table ronde et d'un point de collecte dédié.





RSA

# L'accompagnement rénové des allocataires en 3 questions-clés



Le Département de la Meuse a choisi de faire partie, dès 2024, des 47 territoires d'expérimentation des nouvelles modalités d'accompagnement des allocataires du RSA. Un accompagnement personnalisé, intensif et renforcé vers l'emploi, d'abord sur le nord du département.

## POURQUOI ?

La loi du 18 décembre 2023 pour le plein emploi a notamment pour ambition de réformer l'accompagnement des demandeurs d'emploi, dont les allocataires du RSA, tout en répondant aux besoins de recrutement des employeurs.



L'une des clés de voûte de cette refonte est la création de France Travail, qui remplace Pôle emploi depuis le 1<sup>er</sup> janvier 2024, renforcé dans son rôle d'opérateur de l'État. Un autre point essentiel est une meilleure coordination de l'ensemble des acteurs de l'emploi et des politiques d'insertion, orchestrée par l'État et le Département. C'est dans ce cadre global que vient s'intégrer l'action du Département de la Meuse, compétent pour l'attribution du revenu de solidarité active (RSA) et le suivi de ses bénéficiaires. Il

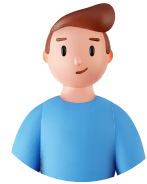
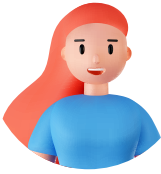
fait partie des territoires pilotes volontaires pour s'engager dans cette rénovation des modalités d'accompagnement des allocataires du RSA.

## COMMENT ?

La loi va donc se décliner dès septembre 2024 sur le nord du département. Les bénéficiaires du RSA seront contactés pour entrer dans cet accompagnement renouvelé qui repose sur trois piliers : un diagnostic personnalisé des besoins de chaque personne sur l'emploi et sur la vie quotidienne, un accompagnement renforcé avec des rendez-vous plus réguliers avec un référent et des activités pour lever les freins vers l'emploi, et une mobilisation des entreprises à toutes les étapes. Cette démarche mise sur une action coordonnée de tous les professionnels de l'emploi (France Travail, Missions Locales, Cap Emploi, etc.), de la formation, de l'insertion, du social ou encore de la santé. Sans oublier, bien sûr, une forte implication des allocataires dans leurs parcours avec la réalisation de 15 heures d'activités minimum par semaine, condition liée au versement de l'allocation.

## DÉFINITION Qu'est-ce que le RSA ?

Le revenu de solidarité active (RSA) assure à tout foyer un niveau minimum de revenu. Il varie notamment en fonction de la composition du foyer, et des éventuelles ressources perçues (salaires, indemnités journalières, allocations familiales, pension alimentaire, revenus d'exploitation, etc.). Le RSA est ouvert, sous certaines conditions, aux personnes d'au moins 25 ans, ou chargées de famille. Il est versé par la CAF ou la MSA. Chaque personne touchant le RSA doit signer un contrat d'engagement comprenant un plan d'actions avec des objectifs d'insertion sociale et professionnelle. Avec cette nouvelle loi, l'inscription à France Travail est rendue obligatoire.



## 15 à 20h d'activités, pour quoi faire ?

Avec cette réforme France Travail, les allocataires du RSA doivent réaliser 15 à 20 heures d'activités par semaine. Il ne s'agit en aucun cas de travail bénévole, en dehors du cadre du Code du travail. Cela peut notamment englober une immersion en entreprise pour affiner un projet professionnel, l'inscription au permis de conduire, la réalisation de démarches d'accès aux droits, des rendez-vous médicaux, un chantier d'insertion, l'amélioration de son logement ou encore la participation à des activités dans le secteur associatif. De fait, il peut y avoir autant de formules de 15-20 heures que de contrats d'engagement d'allocataires du RSA et de parcours d'insertion. Le non-respect de cette obligation peut aller jusqu'à la suspension des droits au RSA.

**« Accompagner 100 % des personnes allocataires du RSA et les aider à (re)trouver un emploi durable »**

### POUR QUI ?

Chaque partie prenante du dispositif doit pouvoir trouver son intérêt.

- **Pour 100 % des personnes allocataires du RSA** : les aider à retrouver un emploi durable, adapté à leur projet professionnel, *via* un accompagnement qualitatif et intensif.
- **Pour les professionnels de l'emploi et de l'insertion** : leur permettre d'avoir plus de temps pour se concentrer sur leur cœur de métier, à savoir la construction de projets individuels et l'accompagnement.
- **Pour les entreprises** : leur faciliter des possibilités de recrutement en plus grand nombre et plus adaptées.
- **Pour les pouvoirs publics** : favoriser la cohésion sociale et réduire durablement le chômage et les coûts associés.

## Le RSA en Meuse en 6 chiffres-clés

**8 500 personnes**  
(dont des enfants) sont bénéficiaires

**4 300 personnes**  
(adultes) sont concernées par ce changement

**2 300 d'entre elles résident**  
sur le nord meusien et participeront à l'expérimentation

**+ de 60 % des allocataires**  
sont des personnes seules

**50 % des allocataires**  
ne présentent pas de difficultés sociales

**2,3 millions d'euros**  
sont versés chaque mois par le Département pour le règlement de l'allocation

## Une réponse aux besoins des entreprises... qui s'engagent !



En matière de recrutement et de mise en relation entre les offres et les demandes d'emploi, plusieurs axes sont accentués par cette expérimentation. À commencer par des immersions professionnelles facilitées sur site, des formations

de préparation opérationnelle à l'emploi ou encore des recrutements par simulation. Le défi est de permettre ces rencontres entre demandeurs d'emploi et les entreprises locales. Il fait appel à la mobilisation de tous ! Trois outils seront disponibles pour avancer :

- **Le service Entreprises de France Travail :**
  - \* Bar-le-Duc → [entreprise.lor0058@francetravail.net](mailto:entreprise.lor0058@francetravail.net)
  - \* Commercy → [entreprise.lor0062@francetravail.net](mailto:entreprise.lor0062@francetravail.net)
  - \* Verdun → [entreprise.lor0059@francetravail.net](mailto:entreprise.lor0059@francetravail.net)
- **Le club « Les entreprises s'engagent » :**  
**Guillaume Bondant (06 59 64 47 63)**  
[contact@meusehautemarne.cci.fr](mailto:contact@meusehautemarne.cci.fr)
- **La plateforme numérique « immersion facilitée »** pour proposer son entreprise, ou trouver une offre : [immersion-facile.beta.gouv.fr](http://immersion-facile.beta.gouv.fr)

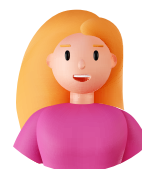
## Une équipe dédiée mixte

Composée d'une quinzaine de personnes au total – professionnels de France Travail et agents du Département de la Meuse – une nouvelle équipe sera dédiée à l'accompagnement des allocataires du RSA sur le nord meusien au sein des locaux de l'agence France Travail de Verdun. Des personnels seront aussi délocalisés au sein des quatre Maisons départementales des solidarités afin d'assurer un accueil de proximité. Conseillers France Travail, travailleurs sociaux, professionnels en appui (coordinateur, administratif, infirmier, animateur, professionnel petite enfance, etc.) constituent un pool de compétences aux profils complémentaires.



## En quoi consiste concrètement l'accompagnement d'un allocataire du RSA ?

- Un diagnostic des besoins sociaux et professionnels pour une insertion durable vers l'emploi.
- Un référent, interlocuteur principal tout au long du parcours, avec des rendez-vous réguliers.
- Un accompagnement social et professionnel renforcé pour élaborer un projet détaillé.
- Un parcours personnalisé pour chaque demandeur d'emploi.
- Une obligation de s'inscrire dans une démarche active pour faire évoluer sa situation avec désormais 15 heures d'activité minimum obligatoires.
- Des immersions professionnelles chaque fois que possible pour se mettre en situation d'emploi et découvrir des métiers.
- Des outils pour faciliter l'accès à l'emploi : dispositifs de formation et de montée en compétences.



« **Mettre en relation les entreprises pourvoyeuses d'opportunités et les demandeurs d'emploi** »



## Une expérimentation en amélioration continue

Une évaluation en temps réel des outils, des procédés, des données et de leurs effets sur l'emploi, au niveau national et local, permettra d'ajuster, après une période d'expérimentation, les méthodes utilisées pour l'accompagnement des allocataires du RSA. Un retour d'expérience capital pour améliorer la coordination entre les acteurs, favoriser le retour à l'emploi et proposer des services adaptés aux usagers.



## Des dispositifs innovants en Meuse

Cette expérimentation France Travail permet aussi de renforcer des dispositifs déjà développés en Meuse à l'image de :

- **la plateforme téléphonique** : un premier échange par téléphone avec tout allocataire du RSA, dès le moment de sa demande d'allocation, pour l'orienter vers le meilleur professionnel pour l'accompagner tout au long de son parcours.
- **la plateforme mobilité** : une information tout public au sujet des solutions de mobilité, mais également un accompagnement per-

sonnalisé avec divers services (garage solidaire, aide au permis, prêt de véhicules, etc.) pour les personnes en recherche d'emploi.

- **la plateforme bénévolat** : afin de mettre en relation les allocataires du RSA désireux d'assurer des missions de bénévolat, et plus d'une quarantaine d'associations du territoire.

Ces dispositifs sont travaillés et financés en partenariat entre l'État et le Département de la Meuse.



### Témoignage de M<sup>me</sup> Martin, bénéficiaire

« Madame Martin est bénéficiaire du dispositif "Réfèrent d'accompagnement Remobilisation". Elle est séparée depuis 2021 et a toujours travaillé dans l'entreprise de son ex-mari comme secrétaire où elle n'était pas déclarée. Après 20 ans de vie commune, elle a dû se reconstruire et reprendre confiance en elle : « *Je me sens écoutée, je sens des avancées, qu'on est sur la bonne voie. Tout ce qu'on a pu se dire, ça va dans le bon sens.* » Elle a finalement fait le choix de postuler à Verdun Chantier (CI) et a été recrutée.

### POUR PLUS D'INFORMATIONS

Direction Emploi, Mobilité, Habitat, Logement  
Tél. : 03 55 25 01 30  
Site web : demarches.meuse.fr  
Foire aux questions : meuse.fr/information-transversale/faq  
Ou rendez-vous dans la Maison de la Solidarité proche de votre domicile : <https://www.meuse.fr/proche/les-maisons-de-la-solidarite-un-service-de-proximite-a-votre-ecoute>.  
Pour plus de précisions : meuse.fr

### LE SAVIEZ-VOUS ?



La Plateforme de Mobilité 55, dispositif de Roul'en Meuse, répond à toutes vos questions sur la mobilité. Si vous êtes à la recherche d'un emploi, des professionnels peuvent vous accompagner et vous proposer des solutions pour que vos déplacements ne soient plus un problème ! Après seulement un an d'existence, 495 personnes ont pu bénéficier de ses services. 61 véhicules sont proposés en location sur toute la Meuse.

**Une question ? Appelez au 03 29 75 32 30 ou écrivez sur : [contact@roulenmeuse.fr](mailto:contact@roulenmeuse.fr)**

**« Plus de 30 structures d'insertion par l'activité économique en Meuse, soutenues par le Département, soit plus de 1 700 personnes employées chaque année »**



**PLUS D'INFOS SUR FRANCE TRAVAIL**



## Accompagnement RSA

# Le Département proactif et innovant

L'expérimentation France Travail vient appuyer une volonté politique présente de longue date sur notre territoire, mêlant synergie des acteurs et innovation pour un retour à l'emploi rapide et durable des allocataires du RSA. L'objectif : faire du travail un droit pour tous. Éclairage sur les enjeux de cette réforme nationale et son expérimentation sur le nord meusien.



professionnelle, un renforcement des équipes sur le long terme au sein du Département est prévu. Une équipe mixte d'une quinzaine de personnes sera formée pour l'expérimentation sur le nord meusien, entre agents du Département et personnels de France Travail, pour un travail de concert et un accompagnement plus efficace. L'objectif : un maximum de 50 personnes à suivre par chaque agent afin d'être plus qualitatif. Ainsi, ce seront 450 allocataires du RSA qui seront pris en charge en plus avec cette expérimentation.

### UN ACCOMPAGNEMENT POUR TOUS

Avec l'objectif national fixé du retour au plein emploi avec un taux maximum de chômage à 5 % de la population active en 2027, l'engagement du Département de la Meuse est ainsi de permettre à un maximum d'allocataires du RSA de retrouver une activité. « Aucune personne ne doit être laissée au bord du chemin, sans accompagnement. Ce soutien renforcé est aussi l'opportunité de réduire les difficultés sociales. Tout mettre en œuvre pour un retour vers l'activité et participer à refluidifier le marché du travail et les parcours d'insertion sont nos priorités », souligne Stéphanie Mielle, directrice en charge de l'emploi, de la mobilité, de l'habitat et du logement. L'insertion, c'est un travail au long cours. Il s'agit déjà de remplacer des personnes, parfois en perte totale de confiance, dans une logique d'insertion professionnelle avec une approche très humaine. •

« **L**e Département de la Meuse a toujours été à l'écoute de la dynamique de l'insertion, ce n'est pas une nouveauté. Avec cette expérimentation France Travail, nous confirmons notre volonté politique de mettre en place des outils partenariaux avec l'État et d'autres acteurs. C'est dans l'ADN de la Meuse depuis des années », confie Stéphane Perrin, Vice-président en charge de l'insertion, de l'emploi, de l'économie sociale et solidaire. L'innovation est évidemment un pilier de cette politique avec divers outils

développés depuis plusieurs années comme la plateforme d'orientation, la plateforme de bénévolat ou encore l'expérimentation du dispositif national « Territoire zéro chômeur de longue durée » sur le Pays de Stenay et du Val Dunois. Un mot d'ordre : personne n'est inemployable, le travail est un droit pour tous !

### UNE MEILLEURE COORDINATION ET PLUS D'EFFICACITÉ

Pour accompagner au mieux ces hommes et ces femmes sur le chemin de l'insertion

## Ancerville

# Une journée de sensibilisation autour des métiers de la propreté

Le 6 mai, les élèves de 6<sup>e</sup> du collège Émilie Carles d'Ancerville ont été sensibilisés au travail des agents de propreté. Au programme : échanges et ateliers ludiques, pour mieux connaître et reconnaître ces métiers de l'ombre.



**65** élèves de 6<sup>e</sup> du collège Émilie Carles à Ancerville ont participé à ce moment d'échange avec les agents chargés de la propreté de leur établissement. Un temps fort très apprécié qui a permis de mettre en lumière le regard intéressé des jeunes sur un métier très technique. Et quoi de mieux qu'un peu de pratique pour se rendre véritablement compte de la réalité des tâches à effectuer ! Ainsi, des ateliers ludiques, comme un concours de lavage de vitres, ont notamment été proposés. L'occasion de prendre conscience qu'il n'est pas forcément simple, sans formation préalable, de nettoyer efficacement et d'être un as de la raclette, à l'instar de Franck Lauret, 13 fois champion du monde dans cette technique ! Quiz et vidéos étaient également au menu de la journée.

### MIEUX COMPRENDRE POUR RESPECTER

Cet événement, créé par le service Collèges du Département et mis en œuvre en lien étroit avec le personnel de direction et les agents de propreté de l'établissement, a de multiples objectifs : outre la mise en valeur du travail des agents de propreté qui œuvrent au quotidien au sein du collège pour le bien-être et la sécurité des élèves, c'est aussi faire évoluer la perception des collégiens sur les missions de ces hommes et de ces femmes. En un mot : les sensibiliser sur l'importance capitale des fonctions qu'ils occupent. Un volet sur les bonnes postures à adopter en situation de travail a mis aussi l'accent sur les façons de réduire la pénibilité au travail et de prévenir des troubles musculo-squelettiques rencontrés par les professionnels du secteur. Ainsi, à la lumière de tous ces échanges et mises en situation, les élèves accorderont certainement davantage de respect aux agents en arrêtant, par exemple, de coller des chewing-gums sous les tables ! Cette opération, déjà mise en œuvre dans d'autres collèges, ne demande qu'à se développer ! •



## Feux de forêt

# Un exercice grandeur nature sur terre et dans les airs

Le 23 mai, les acteurs de la sécurité civile se sont entraînés sur un scénario de feu de forêt sur la commune d'Heudicourt-sous-les-Côtes avec notamment le renfort de bombardiers d'eau (un canadair et un Dash).

**L**a Meuse, comme de nombreux territoires en France, est susceptible d'être menacée par les feux de végétation en période estivale en raison des sécheresses de plus en plus courantes. Beaucoup se souviennent encore avec émotion des derniers incendies violents de 1976 dans la Vallée, notamment à Monthermé. Ainsi, afin de se préparer au mieux et d'être capable d'intervenir de manière efficace, il est indispensable pour les acteurs de la sécurité civile de participer à des exercices grandeur nature. Pour tester les moyens départementaux dans la lutte contre les feux de forêt, le SDIS de la Meuse, en collaboration avec le SDIS de la Marne, le SDIS de la Meurthe-et-Moselle et les services de l'État, a organisé cette simulation le 23 mai.

### ACTION, RÉACTION !

L'objectif : appréhender la mise en place des actions du Plan Feux de forêt et la coordination interservices. Pour l'occasion, une demande d'intervention des moyens aériens de la zone défense Est a été faite. Un canadair a réalisé des tests d'écopage sur le Lac de Madine. Ce plan d'eau, référencé par la préfecture comme un point d'écopage, devait être validé lors d'un exercice. Le scénario choisi a été un départ de feu dans un verger d'Heudicourt-sous-les-Côtes avec une rapide propagation vers la forêt et la commune de Chaillon. Commander les moyens au sol et aériens demande pratique, technique et l'appréhension de nouvelles méthodes d'intervention. Cette journée du 23 mai a été marquée par la signature du Schéma départemental d'analyse de couverture des risques, clef de voûte de l'organisation et du fonctionnement opérationnel du SDIS. Le Département, principal financeur du SDIS, lui donne les moyens d'assurer ses objectifs.



### SAPEUR-POMPIER VOLONTAIRE : ET SI C'ÉTAIT VOUS ?



Le SDIS 55 recherche du sang neuf pour venir grossir ses rangs. Les sapeurs-pompiers volontaires mènent un engagement quotidien au service des autres, en parallèle de leur métier ou de leurs études. Il est possible de trouver la mission qui ressemble à chacun, via l'engagement différencié, afin de donner de son temps en fonction de ses compétences et de ses envies. On peut tout à fait sauver des vies sans intervenir sur un incendie ou un accident de la route ! En Meuse, 1 145 hommes et femmes sont sapeurs-pompiers volontaires, soit 92 % des sapeurs-pompiers du territoire.

## Chiffres-clés

Pour cet exercice, le SDIS a mobilisé **157 personnes** et **62 véhicules**, dont :

- 15** camions-citernes feux de forêt
- 5** camions-citernes ruraux
- 5** véhicules légers hors route
- 3** véhicules de liaison tout-terrain
- 2** camions-citernes grande capacité



**PLUS D'INFOS  
SUR LE WEB**

# Jeux Olympiques et Paralympiques

## La flamme fait briller la Meuse

De nombreuses festivités ont animé, fait vivre et rayonner le territoire à l'occasion de ce grand rendez-vous sportif et populaire autour des valeurs de l'olympisme.



Ainsi, Frédéric Plaid, président de ce Comité, et Julien Meurice, initiateur escalade en Meuse, sont descendus en rappel afin de présenter au public cet habillage coloré qui orne désormais l'Hôtel du Département. Une belle mise en lumière d'une discipline dynamique avec près de 2 000 licenciés en Lorraine, dont 160 en Meuse, parmi les clubs Acro Grimp Stenay et Bastion de la Grimpe à Montmédy. •



INSOLITE

### Les Phryges prennent la pose !

Les célèbres mascottes des Jeux Olympiques et Paralympiques des Jeux de Paris 2024 se sont illustrées avec brio pour lancer en beauté la dynamique en Meuse autour de cet événement unique.

**D**ès le 18 avril, au surlendemain de l'allumage de la flamme olympique à Olympie, la Meuse a choisi de s'embraser pour les Jeux Olympiques et Paralympiques de Paris 2024. Une mobilisation tout bonnement inédite des acteurs locaux, de l'ensemble du territoire et de la population afin de célébrer l'arrivée des Jeux. Lors de ce top départ officiel des animations autour de cet événement planétaire,

l'Hôtel du Département de la Meuse s'est paré des supports de pavoisement, mis à la disposition des équipes de Paris 2024, afin d'arborer un look 100 % olympique.

#### QUE LA MONTAGNE EST BELLE...

Ces banderoles aux couleurs des Jeux, dévoilées avec la complicité du Comité Territorial de Montagne et d'Escalade, vont accueillir les visiteurs jusqu'à la fin des Jeux Olympiques et Paralympiques.

#### LE SAVIEZ-VOUS ?

Dominique Perrault, l'un des architectes français les plus renommés au monde, a notamment imaginé la bibliothèque François Mitterrand et le Village Olympique Paris 2024. Mais en 1994, il avait par ailleurs finalisé la réalisation de l'Hôtel du Département de la Meuse. Un beau clin d'œil à l'histoire et un formidable lien entre passé et présent alors que la façade du bâtiment est aujourd'hui sous le signe des Jeux.



## VOS RÉACTIONS

### AU PASSAGE DE LA FLAMME EN MEUSE

Guillaume, Stéphanie, Gabin et Zélie, membres du collectif « Jeunes en Meuse », ont recueilli le témoignage des participants lors de l'événement « J-55 ».

### VOIR LES TÉMOIGNAGES



## UN RELAIS UNIQUE ET INOUBLIABLE



Le 29 juin, la Flamme Olympique a traversé la Meuse à l'occasion de la 43<sup>e</sup> étape de son périple de 68 jours en France. Sur deux itinéraires (Commercy / Bar-le-Duc / Verdun ; Gondrecourt-le-Château / Lac de Madine / Verdun / Montmédy), nos sites historiques et naturels ont été mis en lumière. Point d'orgue de la journée : l'allumage du chaudron olympique au Parc de Londres de Verdun. Un territoire entier engagé autour des valeurs communes de l'olympisme.

## TRIBUNES

### TRIBUNE DU GROUPE DES ÉLUS DE LA MAJORITÉ DÉPARTEMENTALE

## FAVORISER L'ACCÈS OU LE RETOUR À L'EMPLOI

Dans un contexte économique et budgétaire incertain, notre collectivité, rigoureuse des deniers publics départementaux, a le souci permanent d'assurer un service public de qualité pour la petite enfance jusqu'au grand âge en n'oubliant pas les personnes en situation de handicap ou en recherche d'emploi. Avec plus de 8 000 bénéficiaires du RSA et un taux de chômage s'établissant à 7,3 % de la population active, le Conseil départemental accompagne pleinement, en partenariat avec France Travail, les bénéficiaires du RSA qui rencontrent des « freins » à l'emploi. Depuis quelques semaines, le Nord de la Meuse fait partie des 47 territoires pilotes français de l'accompagnement rénové des allocataires du RSA selon les principes de la loi pour le Plein Emploi votée le 18 décembre 2023. Ce suivi se renforce en 2024 et sera généralisé sur tout le territoire en 2025, avec des référents, des activités individuelles et collectives proposées aux bénéficiaires pour

progresser. L'objectif est de leur permettre une meilleure insertion dans l'emploi mais également d'assurer une réponse aux besoins de recrutement de nos entreprises et des employeurs meusiens. Avec la création d'un service, le renforcement des dispositifs existants et le changement des pratiques des professionnels, le coût de cette nouvelle organisation sera pris en charge à 100 % par l'État en 2024-2025, probablement en 2026 et 2027. Souhaitons que ce financement perdure car l'État a la regrettable habitude de transférer, après expérimentation, ses compétences aux départements sans compensations financières équivalentes... Néanmoins, nos inquiétudes subsistent en raison de l'annonce du gouvernement sur le projet de bascule de l'Allocation de Solidarité Spécifique financée jusqu'alors par l'État, vers le RSA financé par les Départements. Notre collectivité va devoir assurer le versement de l'allocation et organiser l'accompagnement de ces nouveaux bénéficiaires tout

en redoutant le manque de moyens financiers adaptés et suffisants. Nous restons cependant pleinement mobilisés pour offrir une Meuse attractive et permettre à chacun de vivre dignement de son travail, d'anticiper et d'éviter des détériorations sociales graves mais également de contribuer activement à la résolution des problèmes de recrutement des entreprises.

**Dominique AARNINK-GEMINEL,**  
**Gérard ABBAS,** **Jocelyne ANTOINE,**  
**Jean-Louis CANOVA,** **Danielle COMBE,**  
**Sylvain DENOYELLE,** **Julien DIDRY,**  
**Jérôme DUMONT,** **Gérald LEROUX,**  
**Pierre-Emmanuel FOCKS,** **Martine JOLY,**  
**Jean-François LAMORLETTE,**  
**Serge NAHANT,** **Arlette PALANSON,**  
**Isabelle PERIN,** **Stéphane PERRIN,**  
**Véronique PHILIPPE,** **Sylvie ROCHON,**  
**Frédérique SERRE,** **Hélène SIGOT-LEMOINE,**  
**Marie-Paule SOUBRIER,**  
**Marie-Christine TONNER,**  
**Jean-Philippe VAUTRIN,** **Benoît WATRIN**  
**et Valérie WOITIER**



TRIBUNE DU GROUPE DES ÉLUS INDÉPENDANTS

## RELAIS D'ASSISTANTS FAMILIAUX, UNE IDÉE À SAISIR

Dans notre département, nous comptons 161 assistants familiaux agréés qui réalisent un travail remarquable au quotidien auprès des enfants qui leur sont confiés. Ce dernier ne se limite pas seulement à l'hébergement et à la garde des mineurs et des jeunes majeurs, mais comprend également un accompagnement éducatif et social de grande importance.

En 2025 sur notre territoire, 20 assistants familiaux partiront à la retraite. À ce sujet, et comme évoqué dans un article paru dans le précédent 100% Meuse, le Département devra faire face aux difficultés de recrutement de nouveaux assistants familiaux, qui plus est au regard de l'augmentation du nombre d'enfants confiés.

Toujours dans un souci d'apporter des réponses adaptées aux enfants d'un point de vue matériel et de prise en charge, Madame ERARD la Vice-Présidente de l'association AssFamA'Venir – qui compte 80 adhérents en Meuse – nous a fait part de sa recherche de mise à disposition de locaux aux fins de création de Centres de ressources à destination des familles d'accueil au nord et au sud du département.

En effet, de même qu'il existe des Relais d'assistantes maternelles (aujourd'hui RPE), des Relais d'assistants familiaux pourraient voir le jour. Ces lieux dédiés leur permettraient de stocker du matériel de première nécessité (vêtements, fournitures scolaires, jouets, etc.) pour répondre aux ur-

gences, et de se réunir pour échanger sur leurs pratiques, partager des informations, bénéficier d'un soutien mutuel, accueillir, transmettre et informer sur le métier d'assistant(e) familial(e).

À cet effet, et parce que nous pensons que cette proposition innovante permettrait de soutenir et de valoriser le métier d'assistant familial ainsi que l'engagement qu'il suppose, nous apportons tout notre soutien à cette démarche et espérons que seront examinées les possibles modalités de sa mise en œuvre.

**Dominique GRETZ  
et Samuel HAZARD**

TRIBUNE DU GROUPE DES ÉLUS DE GAUCHE ET DE PROGRÈS

## UN BEL ÉTÉ POUR TOUS

Alors que la période estivale débute, comment ne pas être convaincu que notre beau département est un lieu d'accueil idéal pour les vacanciers fuyant le tourisme de masse et les fortes chaleurs d'autres régions ? Nos forêts, nos lacs, nos collines, notre histoire, notre gastronomie : toutes les cases du repos sont cochées, depuis le « slow tourisme » jusqu'aux sports de nature les plus intenses. C'est l'une des missions du Conseil Départemental que de rendre la Meuse attractive et accueillante.

Mais les vacances d'été ne doivent pas nous faire oublier son cœur de compétence, la solidarité. Près de la moitié des Français ne partent pas en vacances. Pour certains, enfants placés dans des foyers, personnes séjournant dans les hôpitaux, les EHPADs, les lieux de privation de liberté, le manque

de personnel est synonyme de solitude et d'isolement accrus.

Nous voulons ici rendre hommage à tous les professionnels, à toutes les collectivités, à tous les bénévoles et associations caritatives qui œuvrent à offrir à ces oubliés des vacances meusiennes de meilleures conditions pour cet été et luttent contre la précarité et l'isolement.

Le Département se doit de soutenir les associations organisant des manifestations d'envergure qui permettent de changer d'univers tout en restant en Meuse, aux Vieux Métiers d'Azannes par exemple. Nos communes et intercommunalités organisent des centres aérés proposant non seulement des activités aux enfants et adolescents, mais aussi un repas complet et équilibré pendant ces deux mois sans cantine. C'est aussi ainsi que se joue la préven-

tion, car pour un Département, l'été c'est aussi et avant tout la solidarité.

Quel qu'en soit le programme, très bon été à tous !

**Benoît DEJAFFE et Charline TANGRE,  
Marie-Astrid STRAUSS, Pierre  
BURGAIN et Isabelle JOCHYMSKI**

# La Guinguette ambulante : une ode au vivre-ensemble



L'association « La Quinzaine », qui a imaginé ce concept itinérant festif et convivial, fait revivre les places des villages meusiens pour la deuxième année consécutive. Et si on guinçait ?



*L'abus d'alcool est dangereux pour la santé*



**T**out est parti de l'envie d'une bande de potes, trentenaires, un peu pour rigoler au départ, de créer un bar ou une guinguette, après la période de confinement de l'année 2020. Et puis, le projet, très succinct à la base, a été couché sur papier. Lorsqu'ils ont eu vent du budget participatif « Ma Fameuse Idée », en 2022, ils ont tout de suite monté un dossier de candidature. « Nous avons pu obtenir une subvention de 30 000 €.

*Cela nous a permis de trouver notre véhicule, un Renault Saviem de 1968, et de l'aménager »,* confie Grégoire Fleury, président de l'association « La Quinzaine - La Guinguette ambulante ». Le concept est simple : sillonner les villages de la Meuse afin de proposer des temps festifs et gourmands pour toutes les générations. Après avoir assuré cinq dates en 2023, à Brillon-en-Barrois, Bar-le-Duc, Savonnières-en-Perthois, Mognéville et Vacherauville, la Guinguette ambulante a repris la route en 2024.

## C'EST LA FÊTE AU VILLAGE !

**Après Naix-aux-Forges le 27 avril, Longeville-en-Barrois le 18 mai et Châtillon-sous-les-Côtes le 22 juin, vous aurez rendez-vous avec cette joyeuse équipe à Vassincourt le 13 juillet et à Levoncourt le 31 août.** Le concept est à chaque fois le même : on investit la place du village, on sort les grandes tables et les nappes à carreaux, et c'est parti pour plusieurs heures de fête, avec une ambiance musicale assurée par un groupe local et de la restauration avec des pro-

duits 100 % meusiens. Des animations pour les enfants sont aussi proposées : « Nous sommes toujours accueillis à bras ouverts. Les gens ont besoin de retrouver ces moments de convivialité, ils se rencontrent et viennent même des villages alentour. On s'immerge quelque part dans l'ambiance des bistrotts d'antan. De notre côté, nous découvrons des lieux et des villages que nous ne connaissons pas forcément. Notre volonté est également de faire travailler au maximum des producteurs locaux en mettant en avant leur savoir-faire et leurs produits. Nous pouvons compter sur une équipe dynamique au sein de l'association mais la réussite de la guinguette, c'est avant tout celle du public, qui répond présent, dans la joie et la bonne humeur. Notre projet ne saurait exister sans lui ! ».



## PLUS D'INFOS





Musique classique et art lyrique pour tous



6

concerts exceptionnels

DANS LES CÔTES  
DE MEUSE-WOËVRE (55)

près de

90  
musiciens

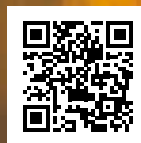
avec

**Lucienne Renaudin Vary  
& Félicien Brut •  
Julie Cherrier-Hoffmann &  
Frédéric Chaslin • Aude Extrémo •  
Nicolas Dautricourt •  
Julien Dran • Etsuko Hirose •  
Ana Carla Maza • Dana Ciocarlie  
& Aurélien Pascal •  
L'Orchestre National  
de Metz Grand Est**

du **21** juin  
au **22** sept.  
2024

**300**  
enfants invités

Infos, réservation et programmation  
[musiqueauxmirabelles.fr](http://musiqueauxmirabelles.fr)



ENTREPRISE BRABANT  
Vigneulles-les-Hattonchâtel

GÎTE LES JARDINS  
D'HATTON  
Hattonchâtel



E X P O S I T I O N

MUSÉE DE LA BIÈRE - STENAY

DU 16 JUIN 2023 AU 1<sup>ER</sup> DÉCEMBRE 2024

DANS  
LA PEAU D'UN  
PRISONNIER  
DE GUERRE

1944 - 1947

Archéologie d'un camp  
de détention américain



Institut national  
de recherches  
archéologiques  
préventives



[musees-meuse.fr](http://musees-meuse.fr)

