

100% MEUSE

Le magazine de votre Conseil départemental

La saison des sports
de nature est ouverte !
p.9

Le Département recrute
des assistants familiaux :
pourquoi pas vous ?
p.19



UNE NOUVELLE IDENTITÉ POUR LE COLLÈGE JEAN MOULIN



6



JÉRÔME DUMONT

PRÉSIDENT DU CONSEIL
DÉPARTEMENTAL DE LA MEUSE



MUSÉES : DEMANDEZ
LE PROGRAMME !

17



L'ACCUEIL FAMILIAL :
UN MÉTIER DE CŒUR

18

LE QR CODE, QU'EST-CE QUE C'EST ?

Pour scanner le QR code,
ouvrez votre appareil
photo, dirigez l'appareil
vers le code qui apparaît
au centre de l'écran.



TOUTE L'ACTUALITÉ
DU DÉPARTEMENT
SUR **MEUSE.FR**



Chères Meusiennes, chers Meusiens,

Notre département se transforme et innove pour renforcer le bien-être de tous. La solidarité, valeur essentielle de notre action, se traduit par des engagements concrets pour accompagner celles et ceux qui en ont besoin.

Avec le **Pacte des solidarités**, signé avec l'État et nos partenaires, nous expérimentons une nouvelle approche, coconstruite avec l'ensemble des acteurs de terrain, pour lutter activement contre la pauvreté à chaque étape de la vie. Au-delà du retour à l'emploi, il s'agit d'un accompagnement global intégrant la mobilité, l'habitat, la reconnaissance des droits et le bien-être. Le dossier de ce numéro pourra vous éclairer sur le sujet.

Au-delà de nos missions de solidarité et avec une volonté toujours intacte d'améliorer l'attractivité de notre département, nous travaillons sur nos atouts. **La Meuse est un véritable paradis des sports de pleine nature** et nous poursuivons notre engagement pour en faire un terrain d'aventure accessible à tous. Avec **Meuse, Terre d'Échappées Par Nature**, nous mettons à votre disposition une carte recensant l'ensemble des sites et parcours d'exception. Ce numéro vous permettra aussi d'anticiper **les grands événements sportifs de 2025**, une invitation à explorer, à vous dépasser et à profiter des richesses naturelles de notre territoire.

Notre département est également riche de ressources et de talents. Ce numéro met en lumière **des Meusiennes exemplaires**, dont les parcours inspirants illustrent la diversité et la vitalité de notre territoire. Elles sont la preuve que l'engagement et la réussite vont de pair.

Bonne lecture à toutes et tous !

100%
MEUSE

Le magazine du Département de la Meuse – n° 49 – Mars 2025

• Directeur de la Publication : Jérôme Dumont • Directeurs de la rédaction :
Emmanuelle Duchesne, Cédric Macron • Conception éditoriale et graphique :

agencescoopcommunication - 14941-MEP • Rédaction : Ludvine Peyregne et Téotom Porchon
Secrétariat de rédaction : Valérie Jacquot • Impression : Imprimerie Roto France • Crédits photos :
Département de la Meuse - Adobe Stock/Halfpoint - Freepik 4Runners -
Marie-Laure Aubriot - Bartosch Salmanski. • ISSN 2967-8153



64 jeunes confiés au Conseil départemental dans le cadre de l'Aide Sociale à l'Enfance (ASE) ont obtenu leur diplôme en 2024 ! Ils en ont été chaleureusement félicités par le Président Jérôme Dumont et Marie-Christine Tonner, Vice-présidente Petite Enfance - Enfance et Famille, au cours d'une cérémonie.



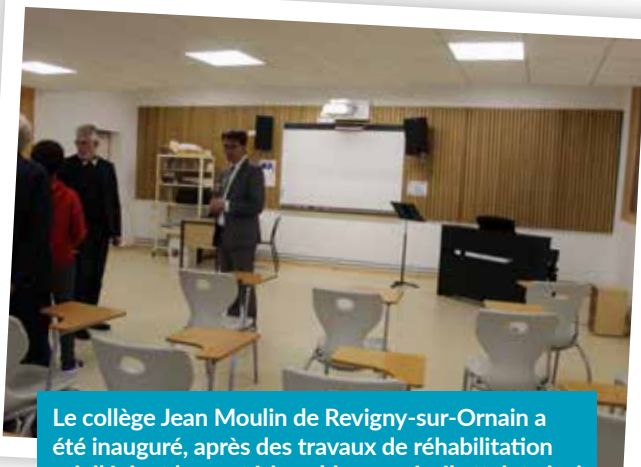
Le 18 décembre, le refuge du Perthois a inauguré ses nouveaux locaux à Aulnois-en-Perthois ! Spécialisé dans le recueil de chats et chatons, ce projet a été soutenu par le fonds participatif Ma FaMeuse Idée.

Dans un objectif de transition écologique, 720 arbres et arbustes ont été plantés le long de la Voie Sacrée par la Direction de la Transition Écologique.



Une soirée de clôture de l'année olympique a permis de faire le bilan des actions menées par le Conseil départemental et ses partenaires, et de féliciter les athlètes pour leurs performances.

Le Président Jérôme Dumont est allé à la rencontre d'Adrien Humbert, éleveur de volailles à Ippécourt, qui a bénéficié d'une aide d'urgence, comme d'autres agriculteurs en difficulté. En tout, 100 000 € ont été répartis sur 25 exploitations.



Le collège Jean Moulin de Revigny-sur-Ornain a été inauguré, après des travaux de réhabilitation privilégiant les matériaux biosourcés. Il atteint ainsi un niveau passif de consommation énergétique.

Elles font la Meuse !

Rencontre avec trois figures qui contribuent à l'attractivité de notre territoire, de par leur engagement, leur activité et leurs valeurs.



**ANNE BONNIER
DE LATOUR,
50 ANS,**

écrivaine publique
et autrice

Plume tout terrain

Les mots sont au centre de sa vie : Anne est autrice de fiction, traductrice et depuis quelque temps écrivaine publique pour rendre son écriture utile à la vie des autres. « *Le métier d'écrivain public est très vaste, ça va de la rédaction de courriers de litiges ou administratifs à des aspects plus littéraires, comme la correction de textes ou la rédaction de récits de vie.* » Au titre de l'aide à l'accès aux droits pour le tribunal et les espaces France services, elle assure les permanences gratuites du CDAD (conseil départemental de l'accès au droit) une fois par mois, alternativement à Bar-le-Duc, Commercy et Verdun. Une mission de service public qui lui tient à cœur ! On peut retrouver sa plume à travers plusieurs ouvrages : « *Le Manoir de Malencontre* », un conte gothique, et « *Faillibles* », un recueil de nouvelles. Anne a également dans ses tiroirs plusieurs projets d'écriture : un roman jeunesse, qu'elle illustrera elle-même, un thriller et des projets fantasy.



**ROXANNE CREUTZ,
29 ANS,**

gérante de *La Meusienne*
à Ancerville

Cette Mosellane d'origine découvre la Meuse à l'occasion d'un stage à *La Meusienne*¹ en 2021 : « *Venir en Meuse n'était pas une évidence mais l'entreprise m'intéressait et le cadre est très agréable, en pleine nature !* » Quand il est question de fermer l'usine en 2024, Roxanne est alors Responsable de gestion industrielle et connaît bien la structure et ses équipes. Elle décide de porter le projet de création d'une Scop² et est élue gérante à l'unanimité par les salariés ! « *Diriger un site industriel faisait partie de mes ambitions mais je ne pensais pas le faire à 29 ans !* », précise la jeune femme, formée à l'ICN Business School. Roxanne a tout de suite perçu le potentiel d'innovation de l'entreprise, son savoir-faire unique et la valeur de ce patrimoine industriel, qu'elle a à cœur de défendre et faire évoluer. Parmi ses pistes de diversification pour le site : s'ouvrir à la filière nucléaire ou encore créer une gamme pour les particuliers, comme des pailles en acier inoxydable. Les premières de ce type fabriquées en France !

¹Entreprise spécialisée dans la production de tubes soudés en aciers inoxydables

²Société coopérative de production

À plein tube !



**LILOU PIERSON,
17 ANS,**

gagnante du concours
Tal'en Meuse 2024

Graine de star

« *J'avais déjà participé au concours de chanson de Rethel et l'expérience m'avait plu, alors quand j'ai vu passer le flyer de Tal'en Meuse, j'ai eu envie d'y participer !* », avec tout le succès qu'on lui connaît aujourd'hui ! Lilou a séduit le public de Tal'en Meuse avec son interprétation de la chanson « *Voilà* » de Barbara Pravi, et ne compte pas en rester là. « *On m'a demandé de chanter au cabaret de Bras-sur-Meuse et pour les vœux de la ville de Bar-le-Duc* ». De quoi compléter son expérience de chanteuse ! Si la chanson la fait aujourd'hui rêver, c'est au métier d'aide-soignante que Lilou se destine. Après un bac pro qu'elle passera cette année, elle suivra une formation au lycée Europe à Reims avant d'exercer ce métier.

Sandrine DIETEMANN, sapeur-pompier volontaire



libre, en parallèle de son activité professionnelle ou de ses études. Une convention de disponibilité peut permettre au salarié de quitter son travail dès qu'une urgence l'impose.

« L'éthique du pompier, c'est le courage et le dévouement, un esprit d'altruisme. »

N'étant pas un emploi, cette activité ne peut pas être rémunérée par un salaire, mais Sandrine trouve de nombreux avantages à sa passion : « On acquiert des connaissances qui nous servent au quotidien, comme ne pas mettre d'alcool sur une blessure, etc. Ça m'a aussi permis d'apprendre à manager ! Et surtout, chez les pompiers il y a un esprit de corps. L'éthique du pompier, c'est le courage et le dévouement, un esprit d'altruisme, d'efficacité et de discrétion. Qualités très précieuses pour mener à bien toutes nos missions ! »

Si le stress est bien présent dans son activité, ce n'est pas un frein pour Sandrine : « Le stress ou les situations impressionnantes, on apprend à les gérer. On est une équipe déjà, on ne laisse personne seul. Quand une intervention

a été difficile, on en parle et on peut se faire accompagner par des professionnels. Des formations sont là pour ça aussi. »

Son plus beau souvenir d'intervention ? « Aider à mettre au monde un bébé. Ça ne m'est arrivé qu'une fois mais je n'oublierai jamais ! » •

Les chiffres

Il y a **1 100 sapeurs-pompiers volontaires en Meuse**

Selon leurs grades,
entre 9 et 32 % des sapeurs-pompiers volontaires sont des femmes

(source Statista, 2022)

En Meuse, les sapeurs-pompiers volontaires représentent

92 % des sapeurs-pompiers

C'est un événement personnel qui lui a donné envie de s'engager : « Ma grand-mère est décédée quand j'avais 16 ans. Si on avait su faire les bons gestes, elle aurait pu être sauvée. C'est ce qui m'a donné envie de me former, pour que ça n'arrive plus jamais. » Et depuis son entrée chez les sapeurs-pompiers volontaires (SPV) du Haut-Rhin en 1997 puis en Meuse depuis 2008, Sandrine Dietemann garde cette motivation chevillée au corps ! Incendies, secours à la personne, protection des biens et de l'environnement... les missions des SPV sont identiques à celles des sapeurs-pompiers professionnels : « Nous intervenons sur des chutes à domicile, des accidents de la circulation, des malaises, des incendies de forêt ou de maison, des fuites à domicile, des catastrophes naturelles... c'est très varié ! » explique Sandrine.

L'engagement de SPV n'est pas un travail, il est réalisé durant son temps

VOUS SOUHAITEZ DEVENIR SAPEUR-POMPIER VOLONTAIRE ?

Le SDIS Meuse cherche de nouveaux SPV ! Vous souhaitez vous investir pour les autres et vivre des expériences uniques ? Retrouvez toutes les informations sur le site du SDIS Meuse : www.pompiers55.fr



Je veux devenir sapeur-pompier volontaire

Une nouvelle identité pour le collège Jean Moulin

Suite à un sinistre en 2019 ayant rendu l'un de ses deux bâtiments d'externat inoccupable, des travaux de restructuration et d'extension ont eu lieu au collège Jean Moulin de Revigny-sur-Ornain.



MARIE-PAULE SOUBRIER,
Vice-présidente Éducation



Au-delà d'une simple remise en état, le Département a fait le choix d'anticiper les travaux dont devait bénéficier l'établissement, prévus dans le Plan Collèges. L'établissement est ainsi le premier restructuré dans ce cadre. C'est l'agence d'architecture Mil Lieux, spécialisée dans l'architecture éco-responsable, performante et biosourcée, qui s'est chargée de la réflexion autour de ce projet et de la coordination des travaux. Les surfaces ont été réorganisées afin de regrouper les espaces des

deux bâtiments dans le seul bâtiment A. Ce choix a permis de faire l'économie de la galerie de jonction initialement envisagée entre les deux bâtiments. Afin de retrouver l'équivalent des surfaces du bâtiment non réhabilité, le bâtiment A a été surélevé d'un niveau supplémentaire et les espaces de plain-pied ont été étendus.

La volumétrie ainsi constituée offre une nouvelle identité au collège, et permet d'organiser l'ensemble des espaces extérieurs ainsi que les flux des usagers. •

« Le Département continue de mener une politique ambitieuse en faveur de la réussite des collégiens meusiens. Son action à ce titre se traduit, en outre, par une amélioration des conditions matérielles d'enseignement et la qualité de l'environnement éducatif proposé aux élèves, ces aspects étant primordiaux dans les apprentissages.

Le collège rénové de Revigny s'inscrit comme l'un des exemples majeurs de l'ambition départementale pour les collèges, après la rénovation des cantines des collèges de Vaucouleurs et Thierville. »



COÛT DU PROJET :

6,8 M€ TTC toutes dépenses confondues en termes de travaux, auxquels s'ajoutent :

- **115 000 €** pour le mobilier ;
- **118 000 €** pour les équipements numériques ;
- **7 000 €** pour l'installation de l'eau ozonée pour l'entretien de l'établissement.

Cofinancement : **335 000 €** au titre de la Dotation de Soutien aux Initiatives des Départements (DSID) sur le volet thermique.

LES CARACTÉRISTIQUES DU PROJET :

- Cette opération intègre une **démarche de Haute Qualité Environnementale**, afin de limiter l'empreinte carbone du collège et de favoriser la qualité de l'air intérieur ;
- C'est un ouvrage performant thermiquement, qui atteint un **niveau passif** et vise une consommation d'énergie annuelle liée au chauffage inférieure à 25 kWh/m² ;
- Il fait la part belle aux **matériaux biosourcés** : ossature et menuiseries bois, isolants à base de textiles recyclés, sols en caoutchouc, peintures minérales... en cohérence avec les engagements pris par la collectivité au titre du **Pacte Bois et Biosourcés**, signé avec Fibois Grand Est.

30 000 arbres pour réduire l'impact du changement climatique

La plantation d'arbres est l'un des quatre axes du Plan Arbres, qui s'inscrit dans le plan de transition du Département. En novembre 2024, un important chantier de plantation a été mené sur la Voie Sacrée.



Les actions de plantation répondent à des enjeux majeurs dans le cadre de la transition écologique : accroître l'absorption de carbone, favoriser la biodiversité du sol, protéger contre la chaleur, lutter contre l'érosion des sols, etc. Dans cette logique, le Plan Arbres du Département prévoit la plantation de 30 000 arbres d'ici 2030 sur ses propriétés, afin de participer à réduire l'empreinte carbone de la collectivité. En novembre 2024, **720 arbres et arbustes ont été plantés le long de la Voie Sacrée**, à proximité de la gare Meuse TGV, dans le respect des conditions de sécurité routière. Le chantier a été mis en œuvre par les Chantiers

du Barrois, avec le soutien financier de GRDF et d'ENEDIS. Cette opération présente aussi l'intérêt de protéger la Voie Sacrée sur ce secteur en stabilisant le talus grâce aux racines des végétaux plantés. Fin 2025, une opération majeure de reforestation sera réalisée à Mandres-en-Barrois, sur le Bois de Glandenoix, touché par le scolyte en 2018. **11 000 arbres y seront plantés sur 10 hectares**, faute de régénération naturelle suffisante. •

**Le Plan Arbres
intègre aussi les haies**

chiffre-clé

En 2023-2024, **23 455 arbres** et arbustes ont été plantés par le Département ou avec son soutien, dans le cadre des 4 axes du Plan Arbres.

LE PLAN ARBRES VISE LES OBJECTIFS SUIVANTS POUR LA PÉRIODE 2023-2030 :

- **Axe 1 - Protéger les forêts départementales** : reforestation, classement des 300 ha de forêt départementale à l'inventaire des Espaces Naturels Sensibles (ENS), mise en œuvre de pratiques permettant de diminuer les risques de maladie pour les arbres (diversification des essences, âges, etc.), et de préserver les sols et la biodiversité (maintien du bois mort au sol, respect des périodes de nidification, etc.).
- **Axe 2 - Planter des arbres sur les propriétés du Département** : espaces verts des collèges, le long des routes, reboisement, etc.
- **Axe 3 - Accompagner les acteurs du territoire dans leurs actions de plantation** via des subventions qui soutiennent le reboisement.
- **Axe 4 - Sensibiliser les Meusiens** à la préservation des arbres et des forêts (via les ENS, les écoles, le soutien aux associations environnementales locales, etc.).



**Découvrez le reportage de
Puissance TV sur le Plan Arbres**



**JEAN-PHILIPPE
VAUTRIN,**

Vice-président
Environnement,
Transition
écologique,
Agriculture et Forêts

« Avec son Plan Arbres 2023-2030, le Département souhaite s'engager durablement dans le développement et la valorisation des arbres et des forêts meusiennes, et ainsi réduire l'empreinte carbone de la collectivité en plantant progressivement des arbres sur tout le territoire. »

Faire perdurer la dynamique des JO

Avec les Jeux Olympiques et Paralympiques de Paris, le sport a rythmé l'année 2024. La Meuse souhaite poursuivre les initiatives prises au titre du label "Terre de Jeux 2024", en développant avec ses partenaires des actions autour de trois axes prioritaires. L'objectif : mettre toujours plus de sport dans la vie des Meusiennes et Meusiens et diffuser ses valeurs auprès du plus grand nombre !

Axe 1 : le sport, vecteur d'attractivité

Le relais de la Flamme en Meuse en juin 2024 a renforcé l'attractivité de notre territoire mais surtout créé une émulation collective autour d'un rendez-vous fédérateur inédit.

À l'échelle départementale, le programme « Meuse, Terre d'Échappées par Nature » (MTEPN) est aujourd'hui connu du plus grand nombre et sera reconduit. Fort de cette dynamique, le Département restera à l'initiative pour proposer des événements grand public de promotion et de valorisation du sport.

Rendez-vous le 18 mai pour une journée de promotion et de valorisation des sports de nature ouverte à tous, à la Côte Saint-Germain (Lion-devant-Dun), en lien avec les partenaires locaux. Les participants pourront y découvrir des activités sportives (randonnées, VTT, vols en parapente, ULM...) et les enjeux liés à la biodiversité sur ces milieux naturels.

Axe 2 : le sport scolaire

L'initiation des plus jeunes au sport et aux valeurs qu'il véhicule est un élément central de la stratégie d'héritage des JO portée par le Département.

Les partenariats avec les acteurs clés du sport scolaire (UNSS, USEP, UGSEL) seront renforcés au travers d'objectifs concertés et partagés. Cette démarche se veut complémentaire avec le soutien des filières d'excellence que sont les sections sportives scolaires (27 sections réparties sur 18 collèges meusiens sur l'année 2024-2025).

Ces enjeux seront travaillés en lien étroit avec les clubs et les comités sportifs, afin de dépasser le cadre scolaire.



Axe 3 : le sport, facteur d'inclusion

L'accès au sport pour tous est fondamental (personnes en situation de handicap, en perte d'autonomie ou en insertion). Bon nombre d'associations sportives agissent déjà sur ce champ

en mobilisant souvent des éducateurs bénévoles, qu'il convient de soutenir et d'accompagner.

Pour aller encore plus loin sur ces sujets, le Département proposera **un nouveau temps fort dédié au sport inclusif à l'échelle transfrontalière** au second semestre 2025. •

Les chiffres du sport en Meuse :

40 000 licenciés sportifs en Meuse (20 % de la population)

15 000 jeunes pratiquent du sport dans le champ scolaire

550 licenciés au sein de clubs affiliés au Comité Meuse Handisport et au Comité Meuse Sport Adapté

10 000 participants aux épreuves inscrites au programme « Meuse, Terre d'Échappées par Nature »

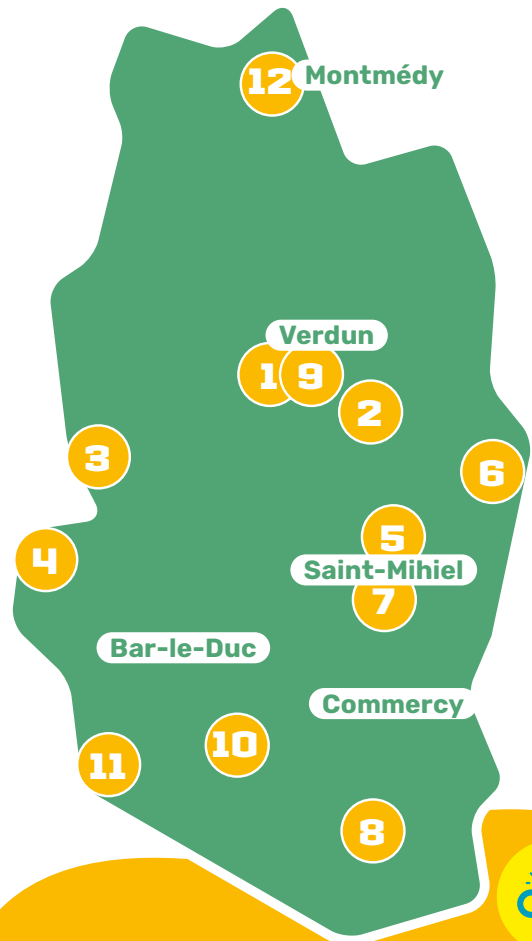
La saison des sports de nature est ouverte !

Du printemps à l'automne prochain, 12 manifestations rythmeront cette 4^e édition de "Meuse, Terre d'Échappées par Nature" sur l'ensemble du territoire meusien. Que vous soyez sportif amateur ou compétiteur, cette programmation riche et variée vous invite à vivre pleinement vos échappées en Meuse !

VOS RENDEZ-VOUS À VENIR :

- 1** **23 MARS 2025**
TRAIL DES TRANCHÉES
Trail • Verdun
- 2** **13 AVRIL 2025**
RONDE DES VERGERS
Randonnée, VTT • Watronville
- 3** **DU 28 MAI AU 1^{ER} JUIN 2025**
ÉTAPE MEUSIENNE : 1^{ER} JUIN 2025
GRANDE TRAVERSÉE DE L'ARGONNE
Randonnée, VTT • Beaulieu-en-Argonne
- 4** **15 JUIN 2025**
LA COP'RANDO
Randonnée, VTT, équitation • Moyers-le-Val
- 5** **28 JUIN 2025**
RANDONNÉE DES TÊTES BRÛLÉES
VTT, trail, randonnée • Saint-Mihiel
- 6** **16 AOÛT 2025**
NAGE EN EAU LIBRE
Natation • Lac de Madine, plage de Monsard
- 7** **23/24 AOÛT 2025**
JOURNÉES PAGAIRES NATURE
Canoë, paddle • Brasseitte
- 8** **31 AOÛT 2025**
LA RAND'ORNOISE
Randonnée, VTT, équitation • Gondrecourt-le-Château
- 9** **06/07 SEPTEMBRE 2025**
LA BÉHOLLE
VTT, gravel, trail, marche
Aérodrome du Rozelier, Sommedieue, Verdun
- 10** **14 SEPTEMBRE 2025**
LA VALÉRIAN
Randonnée, VTT • Ligny-en-Barrois

- 11** **27 SEPTEMBRE 2025**
**TRAIL NOCTURNE
DES PORTES DE MEUSE**
Trail, randonnée • L'Isle-en-Rigault
- 12** **12 OCTOBRE 2025**
TRAIL DES 2 MONTS
Trail transfrontalier, randonnée • Montmédy



Faire rayonner

la Meuse et les jeunes Meusiens !

Créé en 2022 avec l'appui du Département, le collectif Jeunes en Meuse réunit de jeunes Meusiens et Meusiennes âgés de 11 à 29 ans, qui se mobilisent pour prendre part et mener à bien différents projets en Meuse. Ils sont amenés à participer au débat public au côté des élus, mais aussi à porter et soutenir des projets de jeunes Meusiens.



L'objectif de Jeunes en Meuse : développer des projets sur le territoire par et pour les jeunes sur des thèmes variés : la solidarité et le bien-être, le développement durable, l'attractivité du département, le sport et les loisirs, la culture et la communication.

LE COLLECTIF AU CŒUR D'ÉVÈNEMENTS MAJEURS

Récemment, le collectif Jeunes en Meuse, composé de 25 membres, a été pleinement engagé sur plusieurs événements marquants.

Vous avez pu le retrouver au Festival du Duc, où il a accueilli les membres du Conseil Régional des jeunes du Grand Est, mais aussi au J-55 avant la flamme à Clermont-en-Argonne, où sa mission consistait à informer et sensibiliser le public autour de cet événement unique.

Enfin, il a participé à un moment historique avec le passage de la flamme olympique en Meuse, en contribuant,

aux côtés de l'équipe du Mémorial, à l'organisation de l'évènement et à l'accueil des artistes Lek & Sowat.

LES PROJETS À VENIR

Le collectif prépare plusieurs projets passionnants pour les mois à venir ! Dans une démarche transfrontalière et européenne, les Jeunes en Meuse iront à la rencontre d'autres collectifs de jeunes Belges, Allemands et Luxembourgeois, pour créer des événements communs. La première rencontre aura lieu en mai dans le nord meusien, autour de la thématique du Développement Durable et des sports de nature. Les membres du collectif pourront aussi bénéficier d'une formation à la réalisation de vidéos, et créer des formats vidéo courts sur le thème « Grandir et s'épanouir en Meuse ».

Depuis 2024, le collectif contribue au choix des projets menés dans le cadre du dispositif ID Jeunes 55 (voir encadré). Enfin, il lance une nouvelle campagne d'information pour inviter davantage de jeunes à les rejoindre. N'hésitez pas à les contacter ! •

Contact

Maxime BIENAÏMÉ
 maxime.bienaime@meuse.fr
 03 55 25 01 45 - 06 13 91 23 92



PIERRE BASSUEL,
 25 ans, membre
 du collectif

« Un territoire rural n'est pas forcément dépourvu de jeunes ! Et encore moins de jeunes qui s'impliquent pour les autres... La preuve en est avec le collectif Jeunes en Meuse ! Nous mettons en avant les actions pour la jeunesse et nous avons la chance de pouvoir participer au débat public. Sport, culture, projets divers, nous nous rattachons à de nombreux projets qui ont tous un point commun : les jeunes. Alors si toi aussi tu veux participer au collectif, porter ta voix et tes idées, n'hésite pas à nous rejoindre ! »



Retrouvez les Jeunes en Meuse sur Insta

ID JEUNES 55

Destiné aux jeunes et aux structures qui les accompagnent, ce dispositif porté par le Département permet de soutenir, récompenser et promouvoir des projets à vocation solidaire, humanitaire ou citoyenne (participation au 4L Trophy, remontée de la Meuse en canoë solaire...) ou en lien avec le cadre scolaire, associatif ou les collectivités (rencontre entre jeunes et employeurs, projet artistique, organisation d'un chantier environnemental...).



Les producteurs meusiens à l'honneur au Salon de l'Agriculture !

Le Département de la Meuse était présent à l'évènement préféré des Français, avec 600 000 visiteurs en 2024 ! Du 22 février au 2 mars, la Meuse a fait son show sur le Salon International de l'Agriculture (SIA).



© Bartosch Salmanski

Le Département a proposé aux visiteurs du SIA une immersion dans l'environnement meusien par le biais de projections d'images et des dégustations de produits phares meusiens. L'objectif : renforcer l'attractivité de notre territoire et le faire découvrir ou redécouvrir.

Cette édition a mis à l'honneur :

- La bière *La Meuse*, créée spécialement pour l'occasion par Maxime Tronche, de la brasserie Amara à Vigneulles-lès-Hattonchâtel ;
- Les légendaires madeleines de À La Cloche lorraine à Commercy ;
- Les pâtes artisanales bio de Lisa Vanderesse (Lisa'Veurs fermières à Brioules-sur-Meuse), primées aux Trophées Agrilocal ;
- Le brie de Meaux et le Barisien de chez Dongé à Triconville ;

- Les yaourts et crèmes dessert bio de la ferme des Forges à Abainville.

Tous étaient présents pour proposer leurs produits 100 % made in Meuse !

Quentin Rogé, cuisinier-traiteur à Verdun, a proposé des recettes pensées pour l'occasion, valorisant les produits meusiens.

La journée Meuse, organisée en collaboration avec la Chambre d'agriculture, a été l'occasion de rappeler les actions mises en place par le Département en soutien aux agriculteurs, éleveurs et producteurs meusiens (Agrilocal55, Plan Herbe, soutien d'urgence aux agriculteurs, etc.). •

UNE BIÈRE POUR LA MEUSE !

La bière *La Meuse*, spécialement conçue pour l'évènement, a été proposée à la dégustation au SIA. Pour la concevoir, Maxime Tronche s'est inspiré des bières de fermentation basse fabriquées autrefois à Bar-le-Duc. Comme toutes les bières de la brasserie Amara, ses ingrédients ont été rigoureusement sélectionnés et majoritairement sourcés dans le Grand Est, afin de soutenir les producteurs locaux, la fraîcheur et la qualité des matières premières. Retrouvez les bières Amara chez les restaurateurs et cavistes locaux, en épicerie fine, dans les grandes et moyennes surfaces du Grand Est et sur brasserie-amara.fr.



RETROUVEZ LA BRASSERIE
AMARA EN LIGNE



L'abus d'alcool est dangereux pour la santé

Lutter contre la précarité et agir pour l'emploi :

zoom sur le Pacte des solidarités



Le Pacte des solidarités, signé en juillet dernier par le Département, l'État, France travail, l'Agence régionale de santé (ARS) et la Caisse d'allocations familiales (CAF) poursuit quatre objectifs : prévenir la pauvreté et lutter contre les inégalités, amplifier la politique d'accès à l'emploi pour tous, lutter contre la grande exclusion grâce à l'accès aux droits, et construire une transition écologique solidaire (lutte contre la précarité alimentaire, énergétique et développement des mobilités).

Grâce au Pacte des solidarités :

Je suis accompagné dans ma recherche d'emploi.

Une équipe pluridisciplinaire de 10 agents (travailleurs sociaux, infirmière, conseillers emploi, etc.), spécialisée dans l'accompagnement des bénéficiaires du RSA, a été créée. Située dans les locaux de l'Agence France Travail de Verdun, elle a pour objectif d'accompagner 450 personnes de plus vers le retour à l'emploi (voir dossier du 100% Meuse n° 47).

Contact :
03 29 86 99 31
RSA-equipenord@meuse.fr

« En plaçant l'emploi au cœur du Pacte et en associant Emploi et Solidarités, cet outil permet d'intervenir sur la globalité des situations rencontrées sur le terrain, qui peuvent constituer de véritables obstacles : le mal logement, l'accès à la formation, les mobilités, le handicap... »



STÉPHANE PERRIN,
Vice-président
Insertion-Activité-Emploi –
Économie sociale et solidaire

« Nous avons souhaité, avec l'État et l'ensemble de nos partenaires, agir au profit des Meusiens pour améliorer leur vie au quotidien. En ce sens, le Pacte des solidarités constitue un outil collectif de lutte contre la précarité avec la mise en commun des actions et des ressources de chacun, dans un but de coordination pour plus d'efficacité. »



JÉRÔME DUMONT,
Président du
Conseil départemental

J'ai une solution de garde pour mes enfants.

Difficile de trouver un emploi ou de se former sans avoir un mode de garde fiable, réactif et de long terme. Pour remédier à ce problème, le Département soutient un dispositif « SOS nounou », porté par l'association Alys, qui propose de la garde d'enfant à la carte, assurée par des assistantes maternelles agréées qui peuvent intervenir à domicile de 5h à 19h. Pour aller plus loin, un projet de plateforme permettant d'être orienté vers des professionnels de la petite enfance est également à l'étude.

Contact :
la Maison de la Solidarité (MDS)
de votre secteur (voir encadré p. 14
"C'est quoi une MDS ?")



J'accède à des formations qualifiantes, dans des secteurs pourvoyeurs d'emplois.

Le Département a mis en place des formations de tuteurs en crèche et d'apprentis auxiliaires de puériculture à Verdun, afin de répondre au besoin de professionnels de la petite enfance. Il a aussi permis l'implantation d'une antenne de formation d'éducateurs spécialisés et de moniteurs éducateurs. La création de nouvelles formations aux métiers de la santé et du social est en réflexion. Ces actions permettent de doter le territoire

de nouvelles formations, et faire entrer sur le marché du travail départemental du personnel qualifié, en adéquation avec les besoins des habitants et des employeurs.

Contact :
Direction Emploi - Mobilité -
Habitat - Logement du
Département
03 29 45 76 58

« L'objectif est de donner plus d'envergure à la plateforme de mobilité solidaire en l'ouvrant aux seniors, à l'accès à la santé, et à d'autres publics encore à identifier. Cela veut dire aussi la renforcer en termes d'organisation et de ressources. »

VALÉRIE WOITIER,
Vice-présidente
Développement et
accompagnement
des territoires -
Habitat - Mobilité
- Tourisme



« La prévention passe aussi par un travail avec les écoles, les codecoms, les mairies et de tous les acteurs du territoire. c'est ce travail de terrain qui permet de repérer les invisibles et de leur proposer des accompagnements auxquels ils n'auraient pas forcément pensé. La prévention vise à éviter, autant que possible, l'apparition de situations compliquées. »



JEAN-FRANÇOIS LAMORLETTE,
Conseiller départemental, délégué
Prévention - Accompagnement - Santé



Je trouve des solutions pour me déplacer.

Roul'en Meuse offre à tous une diversité de solutions pour se déplacer sur le département : centrale d'appels pour obtenir des conseils personnalisés, covoiturage avec KAROS, garages solidaires, location de véhicules, soutien à l'obtention du permis, réparations...
Un n° unique : 03 29 75 32 30, du lundi au vendredi de 8h à 12h et de 13h à 17h.



STÉPHANE PERRIN,
Vice-président Insertion -
Activité - Emploi - Économie
sociale et solidaire



LA MEUSE RECRUTE !

Le Département recrute régulièrement de nouveaux collaborateurs, dans différents secteurs : administratif, technique, social et médico-social, culture, tourisme, jeunesse et sport... jetez un œil à nos offres d'emploi !



J'accède à des actions de prévention.

Demander de l'aide ne va pas toujours de soi. Le Département se donne les moyens d'aller vers ceux qui pourraient en avoir besoin à travers des actions de prévention : Semaine de la Petite Enfance, Semaine Bleue (semaine dédiée aux retraités et aux personnes âgées), Maxilien (véhicule itinérant permettant d'aller à la rencontre des habitants pour les informer, les accompagner dans leurs démarches en ligne...), etc. Les personnes bénéficiant de différents accompagnements (santé, insertion, freins éducatifs...) peuvent choisir d'avoir un « référent de parcours », afin d'avoir un seul interlocuteur pour toutes leurs problématiques et ainsi faciliter leurs démarches.



Contact :
la MDS de
votre secteur

Je suis aidé et accompagné en cas de violences dans mon foyer.

En cas de violences intra-familiales, les ISCG (intervenants sociaux en commissariat et gendarmerie) sont à votre écoute dans les gendarmeries et commissariats et vous orientent vers les MDS ou autres structures adaptées à votre situation particulière. Elles peuvent par exemple, si vous le souhaitez, vous aider à changer de domicile pour vous éloigner de votre agresseur.

Contact :
la MDS de votre secteur



« Plus on accompagnera précocement, moins on aura de problèmes liés à la protection de l'enfance. Le repérage précoce, facilité par la synergie de tous les partenaires, et la connaissance de l'expertise des uns et des autres, permettent de prévenir au maximum les difficultés des enfants et des familles, et d'orienter au plus près des besoins. Le Pacte des solidarités renforce cet accompagnement global et partenarial. Cette contractualisation des partenariats nous permet de mettre en œuvre des projets innovants qui répondent aux besoins des Meusiens, petits et grands. »



MARIE-CHRISTINE TONNER,
Vice-présidente Petite
enfance – Enfance – Famille

Je suis informé de mes droits sur tous les sujets, grâce à des structures de proximité.

Les Maisons Départementales des Solidarités (MDS) sont ouvertes à tous les Meusiens pour les informer et les orienter sur des sujets tels que la lutte contre la précarité (fonds d'aide aux jeunes, RSA, etc.), l'aide aux personnes âgées (pour l'obtention de l'allocation personnalisée d'autonomie (APA), le maintien à domicile ou l'entrée en établissement, etc.), la protection de l'enfance et de la famille, l'emploi, le budget, l'éducation, le logement, etc.

En Meuse, 10 MDS et 2 permanences réparties sur le territoire sont à votre écoute et mettent à votre disposition des professionnels comme des assistants sociaux, des psychologues, des sages-femmes, des conseillers en économie sociale et familiale, etc.

L'Accompagnement Social Numérique (ASN) permet à tous de se former à l'utilisation d'un ordinateur par exemple et aux pratiques numériques grâce à des ateliers pratiques.

C'EST QUOI UNE MDS ?

Les Maisons de la Solidarité regroupent différents services du Département qui agissent, sur le terrain, en faveur de l'enfance, de la famille et de tous les habitants confrontés à des difficultés. Elles vous apportent informations, aide et conseils quels que soient votre âge, vos besoins, problèmes et demandes en matière sociale. Les professionnels qui y travaillent (assistants sociaux, éducateurs, sages-femmes, psychologues, infirmières puéricultrices, conseillers en économie sociale et familiale...) vous reçoivent ou se déplacent à travers le territoire pour vous aider sur tous les aspects de la vie quotidienne.

VOS MAISONS DE LA SOLIDARITÉ

MDS de Stenay

3 avenue de Verdun
03 29 80 32 34

MDS d'Étain

11 avenue Prud'homme
Havette, logement 11
03 29 87 12 32

MDS de Saint-Mihiel

Place des Moines
03 29 89 12 82

MDS de Commercy

49 avenue Stanislas
03 29 91 31 55

MDS de Vaucouleurs

5 rue Pintheville
03 29 89 41 58

MDS de Revigny-sur-Ornain

2 rue des Écoles
03 29 70 52 87

MDS de Thierville

18 rue des Cheminots
03 29 45 71 80

MDS de Verdun Couten

8 rue Couten
03 29 86 55 66

MDS de Verdun Jean Pache

2 rue Jean Pache
03 29 73 77 10

MDS de Ligny-en-Barrois

Chemin des Battants, site
Essilor bâtiment B851
03 29 78 40 59

Permanence de Tronville-en-Barrois

25 boulevard de l'Ornain
03 29 78 86 08

MDS de Bar-le-Duc

12 rue André Theuriet
03-29-79-20-77

Permanence Côte Sainte-Catherine à Bar-le-Duc

12 boulevard des Ardennes
03 29 45 23 75



PLATEFORME SOCIALE DU SAMMIELLOIS :

un exemple d'accès aux droits

La plateforme sociale du Sammiellois regroupe une diversité de structures qui mettent en commun leurs compétences en matière de solidarité et de vie sociale, afin de faciliter l'accès de tous à leurs droits et à l'information. L'objectif : accompagner le plus grand nombre dans tous les secteurs de vie.

Structures présentes et contacts :

- AMATRAMI (favoriser les liens sociaux, la solidarité et l'intégration de tout public), 1 place Payot à Saint-Mihiel, 03 54 38 91 50
- ILCG (maintien des personnes âgées à domicile), 5 rue des Écoles à Saint-Mihiel, 03 29 90 94 94 (laisser un message)
- MDS, 1 place des Moines à Saint-Mihiel, 03 29 89 12 82
- Croix Rouge, 10 rue du Dr. Vuillaume à Saint-Mihiel
- Les Compagnons du Chemin de Vie, pôle d'activité économique, route de Bar-le-Duc, à Chauvencourt
- CCAS (aide alimentaire, administrative, accès aux droits), 1 place des Moines à Saint-Mihiel, 03 29 89 48 46 ou 03 29 89 48 45
- Secours catholique (pour tout besoin de secours, d'une aide morale ou matérielle, sans distinction religieuse), 5G rue des Prunus à Saint-Mihiel, 03 29 86 16 80
- Association des familles (aide et soutien aux familles, en particulier à la jeunesse), place Jean Berain à Saint-Mihiel, 03 29 90 29 61
- Les C@fetiars (activités créatives ou de loisirs, accompagnement informatique, microcrédit social...), 13 rue sur Meuse à Saint-Mihiel, 03 29 75 35 97
- Restos du cœur, 10 rue du Dr. Vuillaume à Saint-Mihiel, 03 29 90 20 64
- Conférence Saint-Vincent-de-Paul (accueillir, écouter, soutenir moralement et matériellement, orienter), maison paroissiale, 27 rue Carnot à Saint-Mihiel, 06 22 72 25 29
- FAS (Foyer d'Accueil spécialisé) (accompagnement public adulte en situation de handicap, en accueil permanent, de jour et/ou temporaire), 2 allée des Prunus à Saint-Mihiel, 03 29 90 33 40



LE PACTE DES SOLIDARITÉS : DES ACTIONS VOUÉES À SE DÉVELOPPER

Parce qu'elles sont souvent imbriquées, toutes ces problématiques sont travaillées de concert par les équipes et les partenaires. Les actions évoquées dans ce dossier sont citées à titre d'exemple et ne représentent qu'une partie des démarches déployées.

Le Pacte des solidarités est aussi voué à prendre de l'ampleur au fil du temps, des besoins identifiés et de leur évolution, avec toujours comme objectif central de permettre au plus grand nombre de trouver un emploi.



Le Pacte des solidarités est un dispositif national décliné et adapté à l'échelle départementale.

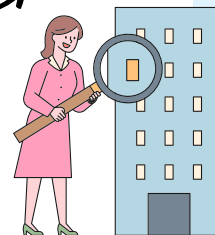
Le Pacte des solidarités Meuse est co-signé et co-financé par l'État, le Département, la CAF, l'ARS et France travail.

Contacts
Pour sortir du mal-logement
ou signaler une situation
d'habitat indigne :



Je suis bien logé.

Pour pouvoir travailler, il est important d'être bien logé. Dans cette optique, le Département s'engage aux côtés de l'Office Public de l'Habitat (OPH) au quotidien pour permettre à tous d'accéder à un logement décent et accessible financièrement. En complément, une équipe de quatre travailleurs sociaux et d'une infirmière rayonne sur tout le territoire pour accompagner les personnes qui ont besoin d'aide sur ce plan. Cette équipe permet de trouver des solutions adaptées à toutes les questions liées au logement, y compris sur les situations les plus compliquées.



L'Oiseau-Lire : une médiathèque nouvelle génération

En 2024, la commune de Velaines s'est équipée d'une nouvelle médiathèque, baptisée L'Oiseau-Lire. Un équipement financé en partie par le Département, résolument moderne, dans l'air du temps et modulable pour accueillir une pluralité d'usages, au service des habitants du territoire !



Le projet de construction de la médiathèque de Velaines a été porté par la commune afin de remplacer l'ancien équipement, un préfabriqué qui se trouvait dans la cour de l'école du village. La municipalité a alors fait appel au Département et à la Bibliothèque départementale (BdM) afin de recevoir des conseils avisés et d'affiner son projet.

En juin 2024, c'est un bâtiment novateur à la fois dans sa conception architecturale et dans les activités qu'il héberge qui a été inauguré.

En effet, L'Oiseau-Lire a été conçu comme un lieu hybride pour accueillir les lecteurs mais aussi des ateliers, des expositions, des permanences sociales, des projections de film ou dessins animés, des sessions de formation à l'informatique, le Relais Petite Enfance et les assistantes maternelles, etc. Les cloisons facilement déplaçables offrent une très grande modularité et

permettent une diversité de services, dans l'idée d'ouvrir la médiathèque au plus grand nombre.

À l'intérieur, les livres pour tous les âges et tous les goûts partagent donc l'espace avec des accès internet, des salles de réunion et de formation, des CD et DVD, de la presse, des jeux de société et des animations diverses.

Le livre reste l'objet central mais l'idée est que l'on puisse y vivre d'autres choses, tout en faisant le lien avec la lecture. L'Oiseau-Lire est avant tout un lieu de vie où les générations se croisent et interagissent.

UNE ARCHITECTURE REMARQUABLE

Dès sa conception, le projet de l'architecte intégrait la volonté d'une mé-

diathèque à la fois identifiable, flexible, ludique, ouverte et protectrice. Le bâtiment, carré blanc surmonté d'une marquise cylindrique et habillé de larges baies vitrées, s'efface finalement pour laisser la part belle à l'offre culturelle qu'il héberge et aux personnes qui le visitent.

Positionné de façon à garantir une parfaite accessibilité et une couverture territoriale plus large que la commune, il est aussi à portée directe de l'école, à laquelle il offre en prime un préau.

Ce projet particulièrement novateur, porté par Guillaume ECKLI de l'agence GENS à Nancy, a remporté le prix d'architecture 10+1, prix national de la critique architecturale, organisé par la revue « d'a ». •

CE PROJET A ÉTÉ SOUTENU PAR LE DÉPARTEMENT À HAUTEUR DE :

- 268 604 € pour la construction du bâtiment.
- 5 620 € pour l'aménagement des abords extérieurs.
- 18 000 € pour l'acquisition de mobilier de bibliothèque.



**RETROUVEZ LA MÉDIATHÈQUE
SUR FACEBOOK**

Musées : demandez le programme !

Une nouvelle saison s'ouvre pour les musées meusiens !
Tour d'horizon des nouveautés à découvrir.



LES NOUVELLES EXPOSITIONS

"Reconstruire le Clos, Sampigny au lendemain de la Grande Guerre" au musée Raymond Poincaré. Du 5 avril au 2 novembre.

Cible de choix en temps de guerre, le Clos est bombardé en 1914 par les Allemands postés à Saint-Mihiel. Le village de Sampigny est aussi durement touché et souffre, comme de nombreuses communes du territoire. Cette histoire, c'est aussi celle de milliers de Meusiens qui ont subi les dégâts de la Grande Guerre. Un peu plus de 100 ans après, cette exposition propose de revenir sur cette période troublée pour les Sampignolais, qui, à l'instar du plus connu d'entre eux, ont su reconstruire leurs maisons et leurs espoirs. Découvrez également les meubles utilisés par Raymond Poincaré à l'Élysée, issus du Mobilier national.

Exposition d'Éléonore Giraud (artiste locale de Juvigny-sur-Loison) au musée de la Bière. Du 7 juin au 1^{er} décembre. Une vingtaine de tableaux, principalement au fusain. Découvrez aussi la fresque réalisée par l'artiste dans la salle d'exposition, une séance de tatouage et ses ateliers pour enfants.

LES NOUVEAUX DISPOSITIFS Passport Musées

Les musées de la Meuse lancent un tout nouveau Passport Musées. Collectionnez 8 tampons en visitant tous les musées du réseau et **repartez avec un cadeau !** Le passeport est valable 2 ans à partir de l'obtention du premier tampon.

Nouveaux parcours sur l'application de visite

Un parcours supplémentaire est disponible pour chaque musée du réseau, soit en tout deux parcours par musée.

ET TOUJOURS

Depuis 2024, **une web application de visite est disponible sans téléchargement**, à partir d'un smartphone ou d'une tablette : suivez les parcours de visite de chaque musée, composés de dix points d'intérêt chacun, soit autant d'informations sur les œuvres incontournables de chaque musée. **Quiz, puzzle, jeu du pendu, textes, photos, vidéos... immersion et amusement garantis !**



↓
**DÉCOUVREZ
L'APPLICATION**

L'escape game « **Les secrets des Enfants du Clos** » à Sampigny, inspiré de l'exposition du même thème, vous invite à découvrir en équipe le quotidien des orphelins qui vivaient à la Fondation Poincaré. De la logique, de l'adresse et un esprit d'équipe vous permettront de triompher !

DATES DE RÉOUVERTURE

- 1^{er} mars : musée de la Bière à Stenay. Nouveau : tarif unique à 3,50 € (gratuit pour les moins de 18 ans).
- 5 avril : musée Raymond Poincaré à Sampigny, musée de la Céramique et de l'Ivoire à Commercy, musée de l'Argonne à Varennes-en-Argonne.
- 11 avril : musée de la Princerie à Verdun.



↓
**DÉCOUVREZ LES MUSÉES
MEUSIENS EN VIDÉO !**

L'accueil familial : un métier de cœur

Depuis trois ans, Mallorie est accueillante familiale pour des personnes âgées ou en situation de handicap. Focus sur cette solution d'accueil alternative à l'hébergement qui fait des heureux.



le village où elle habite. Elle décide de prendre la relève !

Son rôle auprès de ses protégées ? Les accueillir chez elle comme des personnes de sa famille. « *On accueille aussi leurs enfants ou frères et sœurs, elles viennent en vacances avec nous, etc.* », précise Mallorie. L'accueillant familial s'occupe aussi des repas, des soins, du ménage, des courses et des loisirs de l'accueilli.

Fortunata, 77 ans, ne regrette pas d'avoir choisi cette solution : « *Mallorie est marrant, on rigole bien, et c'est une dame très gentille. On ne s'ennuie pas ici !* » Elle ajoute que ses enfants sont rassurés de la savoir dans une famille, entourée.

L'accueil familial est une alternative à la maison de retraite ou aux centres spécialisés. C'est un bon compromis entre la structure et le maintien à domicile pour les personnes qui n'ont pas spécialement besoin de soins médicaux.

Peu connu, c'est pourtant un métier à part entière, que Mallorie rêvait d'exercer depuis longtemps : « *Je travaillais à la maison de retraite de Vaucouleurs avant et j'ai toujours dit que j'accueillerais des personnes chez moi. J'ai aussi fait des soins à domicile, et j'avais envie de tous les ramener chez moi ! C'est triste de voir qu'on est leur seule visite de la journée...* » Son souhait se concrétise quand une famille d'accueil prend sa retraite dans

Elles font des activités ensemble, jouent à des jeux de société, et se rendent une fois par semaine à l'accueil de jour de la maison de retraite de Vaucouleurs.

L'accueil familial peut se traduire par une prise en charge permanente ou temporaire, à temps complet ou à temps partiel. Il permet aussi d'offrir un temps de répit aux aidants. •



**VOIR LA VIDÉO SUR
L'ACCUEIL FAMILIAL**

DEVENIR ACCUEILLANT FAMILIAL OU TROUVER UNE FAMILLE D'ACCUEIL EN MEUSE

Les personnes accueillies sont des personnes âgées de plus de 60 ans ou en situation de handicap de plus de 20 ans. L'accueilli est l'employeur direct de l'accueillant familial.

Pour être accueillant familial, il faut :

- Solliciter un agrément auprès du Conseil départemental ;
- Ne pas avoir de lien de parenté proche avec l'accueillant ;
- Suivre une formation obligatoire, proposée et financée par le Département.

+ de renseignements :

Direction de l'Autonomie du Département de la Meuse, 03 29 45 76 40, da@meuse.fr



**VÉRONIQUE
PHILIPPE,**
Vice-présidente
Autonomie

« *L'accompagnement en famille est réellement un atout pour les accueillis. Ils ne sont pas chez eux seuls mais sont chez l'accueillant comme chez eux ! L'accueillant met tout en œuvre pour leur bien-être et leur bien-vivre, ensemble.*

C'est un travail, un état d'esprit, un choix de vie avec une importante vision bienveillante pour les autres. C'est une vocation : donner aux autres et faire pour et avec les autres. Je remercie sincèrement les familles d'accueil actuelles pour leurs engagements passionnants et passionnés. »

Chiffre-clé

Actuellement, **15 accueillants familiaux** exercent en Meuse.

Le Département recrute des assistants familiaux : pourquoi pas vous ?

Pour les enfants qui ne peuvent plus vivre dans leur famille, l'accueil familial (ou famille d'accueil) est un dispositif précieux. Il leur permet de trouver une stabilité, de grandir plus sereinement et de se construire dans un environnement sécurisant.

Etre assistant.e familial.e consiste à accueillir à son domicile, moyennant rémunération, un ou plusieurs enfants temporairement séparés de leur famille et confiés à l'Aide Sociale à l'Enfance (ASE). Avec les personnes résidant à son domicile, l'assistant familial constitue une famille d'accueil, qui s'assure du bien-être de l'enfant ou du jeune accueilli, le sou-

tient dans son quotidien (école, devoirs, éducation...), lui permet de recevoir des visites, etc. L'assistant.e familial.e est salarié.e notamment des services du Département. Il est possible, sous certaines conditions, de cumuler cette fonction avec un autre emploi ou une retraite. L'accueil est limité à trois enfants, âgés de 0 à 21 ans, sur une période de plusieurs mois, voire plusieurs années. •



POSTULER EN TANT QU'ASSISTANT.E FAMILIAL.E

Chiffre-clé

En Meuse, des **dizaines d'enfants** attendent une famille d'accueil.

Les qualités d'un.e assistant.e familial.e : altruisme, non-jugement, capacité de remise en question, patience, mobilité, temps et disponibilité.

LES MISSIONS D'UN.E ASSISTANT.E FAMILIAL.E

- Accompagner l'enfant au quotidien.
- L'aider à grandir et à se construire.
- Favoriser son éveil et son intégration, quelles que soient ses difficultés et ses différences.
- L'accompagner dans la compréhension de son histoire et maintenir le lien avec sa famille et son environnement.
- Participer à l'élaboration de son projet de vie en lien avec l'équipe chargée du suivi.



OLIVIA AUGUSTO,
Vice-présidente de l'ADEPAPE et ancienne enfant confiée en protection de l'enfance

« Je me suis sentie vraiment comme un membre à part entière de ma famille d'accueil. Pour un enfant dont les parents ne sont pas en mesure d'assurer sa sécurité et son éducation, c'est une vraie chance d'être intégré à ce point dans une famille et de ne pas se voir coller une étiquette. Ma "2^e maman" m'a toujours dit que, malgré mon parcours, je n'étais pas une enfant perdue et que je pouvais faire de ma vie ce que j'avais envie qu'elle soit. En me faisant confiance, elle m'a aussi responsabilisée et permis de m'intégrer dans la vie professionnelle et sociale. C'est une grande chance d'avoir bénéficié de ce soutien ! »

QUELLES SONT LES CONDITIONS POUR DEVENIR FAMILLE D'ACCUEIL ?

- Être titulaire d'un agrément délivré par le service de Promotion de la santé maternelle et infantile (PSMI) du Département.
- Avoir effectué un stage de 60 h préparatoire à l'accueil de l'enfant.
- Maîtriser la langue française (lu, parlé et écrit).
- Suivre une formation de 240 h en alternance, dans un délai de 3 ans.



VOIR LE FLYER "DEVENEZ ASSISTANT.E FAMILIAL.E"

+ D'INFOS :

service Protection de l'enfance,
03 29 45 76 17
ase-pilotage@meuse.fr

TRIBUNE DU GROUPE DES ÉLUS DE GAUCHE ET DE PROGRÈS

QUE VIVENT LES SOLIDARITÉS

Le schéma unique des solidarités était une nécessité. La prévention des risques et l'accompagnement social ne sont efficaces que si les actions de santé physique et mentale, de mobilité, de parentalité, de logement et d'insertion sont réalisées ensemble et de manière cohérente.

La réforme du RSA vise l'obligation d'activités de 15 h par semaine. Toute visée punitive ou restrictive des droits est inacceptable. En revanche, favorisons un meilleur accompagnement des bénéficiaires vers davantage de soins, de lien social et d'insertion. Sa mise en œuvre implique des moyens considérables : le recrutement de travailleurs sociaux et d'insertion, de professionnels de santé. Mais aussi un fort soutien à la vie associative, aux entreprises de l'économie sociale et solidaire, un développement des modes de garde des enfants, un accompagnement des entreprises pour la féminisation des emplois. Une revalorisation du mon-

tant consacré à l'AAH sera nécessaire au budget 2025.

Cette réforme ne sera positive que si elle permet un meilleur accompagnement en matière de santé, de logement et de formation.

Le Département doit donc favoriser l'accès aux droits grâce à :

- Une page internet unique sur le site du Département indiquant les aides disponibles, leurs conditions d'attribution et les démarches d'accompagnement pour en bénéficier ;
- Une communication plus efficace sur les dispositifs des « Maisons France Services », des « Maisons de la solidarité » et de « Roul'en Meuse ».

Faciliter l'accès aux droits sociaux des Meusiens est la condition du respect de la dignité de tous.

Pour Informations :

Numéros des Maisons des solidarités meusiennes :

Bar-le-Duc : 03 29 79 20 77

Commercy : 03 29 91 31 55

Etain : 03 29 87 12 32

Ligny-en-Barrois : 03 29 78 40 59

Revigny-sur-Ornain : 03 29 70 52 87

Saint-Mihiel : 03 29 89 12 82

Stenay : 03 29 80 32 34

Thierville : 03 29 45 71 80

Vaucouleurs : 03 29 89 41 58

Verdun Couten : 03 29 86 55 66

Verdun Jean Pache : 03 29 73 77 10

Roul'en Meuse : 03 29 75 32 30

Pierre BURGAIN, Benoît DEJAFFE, Isabelle JOCHYMSKI, Marie-Astrid STRAUSS et Charline TANGRE

TRIBUNE DU GROUPE OUVERTURE ET RASSEMBLEMENT

LA MEUSE UNE FORCE DE LA NATURE ... FRAGILE !

2025 est l'année de mi-mandat pour les conseillers départementaux élus en 2021. Nous connaissons les atouts de notre département : patrimoine historique important, nature préservée et diversifiée, un territoire agricole dynamique, un potentiel touristique (qui est encore sous-exploité), un cadre de vie paisible s'appuyant sur les énergies renouvelables... mais nous subissons aussi ces faiblesses majeures : un déclin démographique, une faiblesse économique, l'isolement rural par rapport à l'éloignement des services publics, une fragilité sociale d'une part de la population, un enseignement supérieur peu développé... Pour y faire face, notre département a besoin d'un projet de territoire avec une visée à plus long terme qu'un simple projet de mandat. Ce projet doit s'ouvrir et se construire avec l'ensemble des élus

départementaux, peu importe leur place par rapport au groupe majorité mais aussi avec les acteurs majeurs du territoire et les habitants. Il nous faut aussi une proximité territoriale plus forte, contractualisée, avec les collectivités (EPCI et communes urbaines) pour identifier sur chaque territoire les besoins prioritaires d'accompagnement et éviter le saupoudrage !

À l'heure difficile de la construction du budget départemental 2025 dans un contexte financier plus que contraint, les besoins prioritaires de notre département doivent être posés sur la table et les priorités fixées pour nos compétences non obligatoires. Cependant, la Meuse ne pourra être attractive que si elle est en capacité de générer prioritairement des emplois et maintenir sa jeunesse par des

offres de formations ciblées. Seul, le Département ne pourra le faire, nous le savons tous. Notre collectivité a besoin de l'État et de la Région pour favoriser ensemble son développement. Le Pacte Meuse est une démarche pertinente initiée et portée par le Président DUMONT. Il porte une part d'espoir en développant le projet de mandat. Dommage que l'ouverture et la co-construction en interne souhaitées en début de mandat ne soient plus une priorité de « notre » Président ! !

Rémy BOUR et Jérôme STEIN

TRIBUNE DU GROUPE DES ÉLUS DE LA MAJORITÉ DÉPARTEMENTALE

2025 : DES DÉFIS À RELEVER, UNE MEUSE QUI AVANCE !

Notre pays traverse une crise sans précédent, marquée par un déficit budgétaire alarmant et une instabilité politique et économique. L'État peine à maîtriser les finances publiques, et ce sont les territoires qui en subissent les conséquences. Fermetures d'entreprises, perte de pouvoir d'achat, précarisation : la Meuse n'est pas épargnée. L'année 2024 a été éprouvante pour les Meusiens, en particulier les professionnels, les agriculteurs et les plus fragiles. Mais nous refusons la fatalité. Car 2025, malgré les défis, porte aussi des opportunités économiques majeures. Plusieurs entreprises meusiennes font le pari de l'avenir et investissent massivement. Daimler Buses à Ligny-en-Barrois prévoit de créer 200 emplois en renforçant sa production. Pérard SAS à Verdun s'agrandit pour accompagner sa croissance. EDF à Tronville-en-Barrois projette une extension de sa plateforme de stockage, et Safran à Commercy, lance une campagne de recrutement

pour soutenir l'essor de son activité. Ces investissements prouvent que la Meuse possède des atouts solides et un tissu économique dynamique. Nos artisans, agriculteurs, commerçants et industriels sont la force de notre territoire. Leur engagement contribue à l'attractivité et à la richesse de notre département. Le Département, lui aussi, agit avec détermination. Malgré les contraintes financières imposées par l'État, nous maintenons un niveau d'investissement ambitieux pour préparer l'avenir. En 2025, nous lancerons l'installation de panneaux photovoltaïques sur les toits du collège de Saint-Mihiel, et poursuivrons l'extension du parking de la gare Meuse TGV. Nous concrétiserons également un nouveau projet d'Ehpad à Dun-sur-Meuse, essentiel pour nos aînés. Nous investissons aussi dans la santé connectée, pour offrir de nouveaux services médicaux adaptés aux besoins de demain. Et parce que la sécurité de nos concitoyens est une priorité, nous renforçons les moyens du

Service Départemental d'Incendie et de Secours : modernisation de la caserne d'Ancerville et construction d'un nouveau centre de secours à Consenvoye. Dans un contexte où l'État multiplie les restrictions budgétaires, nous refusons que nos territoires en paient le prix. Notre majorité départementale se battra pour défendre les investissements, l'économie et l'avenir de la Meuse.

Dominique AARNINK-GEMINEL, Gérard ABBAS, Jean-Louis CANOVA, Danielle COMBE, Sylvain DENOYELLE, Julien DIDRY, Jérôme DUMONT, Pierre-Emmanuel FOCKS, Nicole HEINTZMANN, Martine JOLY, Jean-François LAMORLETTE, Gérald LEROUX, Serge NAHANT, Arlette PALANSON, Isabelle PERIN, Stéphane PERRIN, Véronique PHILIPPE, Sylvie ROCHON, Frédérique SERRÉ, Hélène SIGOT-LEMOINE, Marie-Paule SOUBRIER, Marie-Christine TONNER, Jean-Philippe VAUTRIN, Benoît WATRIN, Valérie WOITIER

TRIBUNE DU GROUPE DES ÉLUS DES INDÉPENDANTS

DEFENDONS LES COLLECTIVITES LOCALES

En aucune façon, les collectivités ne peuvent être tenues pour responsables de la mauvaise gestion des gouvernements successifs qui ont fortement endetté notre pays. Contrairement aux propos du Président de la République et de l'ancien ministre de l'économie Bruno Le Maire qui estimaient que « le dérapage budgétaire était dû aux collectivités locales », il convient de préciser qu'une collectivité (commune, intercommunalité, département, région) ne peut pas voter un budget en déficit. Enfin, la dette des collectivités locales représente 8 % de la dette de l'État. C'était 8,2 % en 1981.

Face à la situation budgétaire catastrophique, les gouvernements récents ont décidé de réduire les dotations aux collectivités. Les conséquences seront désastreuses pour notre bien-vivre

ensemble cultivé par les politiques publiques (éducation, sport, culture...), les investissements vont se réduire et vont affaiblir nos entreprises qui ont du travail grâce notamment aux appels d'offres des collectivités locales. Face à ces mesures mortifères gouvernementales, il faut réagir ENSEMBLE ! Pour nos concitoyens !

Comment pourra-t-on maintenir les différents dispositifs qui accompagnent nos concitoyens les plus vulnérables, qui permettent de renforcer l'offre de soins de proximité, d'investir dans nos collèges, au bénéfice de nos jeunes meusiens, de maintenir une offre culturelle favorisant l'égalité des chances, de soutenir nos associations sportives ?

Le bien-vivre ensemble, corollaire de nos politiques publiques, ne doit pas

être sacrifié. Il doit au contraire être conforté pour améliorer le cadre de vie, la qualité de vie des Meusiens, atout de notre département.

Dominique GRETZ et Samuel HAZARD

Une équipe à l'œuvre pour mettre en mouvement le Pacte des solidarités

Elles travaillent main dans la main pour faire en sorte de faciliter l'accès ou le retour à l'emploi pour tous dans le cadre du Pacte des solidarités : Amira MRKALJEVIC-KRDZALIC, responsable du service accompagnement RSA, et Fanny DA SILVA, cheffe de projet Pacte des solidarités, viennent d'intégrer leur poste au Département. Focus sur leurs missions.

« Mon rôle est de décliner au niveau départemental ce qui est mis en place au niveau national, en lien avec nos partenaires et l'ensemble des acteurs, explique Fanny. Nous suivons les plans nationaux de santé, les stratégies et les politiques nationales, qu'on adapte à notre territoire. » Fanny pilote ainsi le suivi des contrats en lien avec les 36 actions du Pacte des solidarités et coordonne l'ensemble des acteurs, suit les indicateurs et vérifie la bonne avancée des actions.

« On doit aussi transformer l'offre pour qu'elle corresponde aux besoins actuels. Cela peut par exemple concerner les modes de garde, qu'il faut adapter aux besoins des usagers, que ce soit dans le cadre d'une formation, d'un emploi ou des 15 h hebdomadaires obligatoires dans le cadre de l'accompagnement rénové des allocataires du RSA », indique Fanny.

Les missions d'Amira et de son équipe sont spécifiquement axées sur ce volet de l'accompagnement rénové : « L'objectif de ce volet est d'aider les bénéficiaires du RSA à retrouver un emploi le plus rapidement possible. La spécificité de ce projet est d'être expérimental, donc pour le moment nous testons différentes solutions pour voir quelles sont les plus adaptées, selon les profils des personnes accompagnées. Ces phases de test nous permettront par exemple de déterminer comment les 15 h d'activité obligatoire vont être recensées, à quelle fréquence on rencontre les bénéficiaires, comment on travaille avec les entreprises pour les accueillir, etc. »

Ce travail se fait en collaboration étroite avec les équipes de France Travail, dont l'équipe dédiée à l'accompagnement rénové des bénéficiaires du



Fanny DA SILVA (à gauche) et
Amira MRKALJEVIC-KRDZALIC

RSA partage d'ailleurs les locaux, pour faciliter le travail en synergie. La spécificité du Département de la Meuse est de lier emploi et solidarité à travers le Pacte, avec tout le travail en transversalité qui en découle.

Pouvoir accéder à un emploi est un droit fondamental. Pour exercer ce droit, certaines personnes rencontrent des difficultés, des freins ou des blocages. L'action du Département, mêlant emploi et solidarité à travers le Pacte, vise à mieux et plus accompagner ces personnes pour apporter du mouvement, des dynamiques dans leurs parcours renforcés vers l'activité et l'emploi, pour en dégager des revenus et ainsi vivre mieux. •



**STÉPHANE
PERRIN,**

Vice-président
Insertion – Activité –
Emploi – Économie
sociale et solidaire

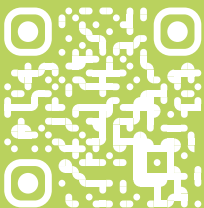
« Le nombre de bénéficiaires du RSA a sensiblement diminué en Meuse depuis trois ans, et nous voulons aller plus loin en expérimentant les nouveaux outils prévus par la loi plein emploi, en créant de nouveaux partenariats avec tous les acteurs favorisant les rapprochements avec les employeurs, qui connaissent toujours des difficultés de recrutement. Il s'agit d'une difficulté désormais ancrée mais la résoudre constitue un enjeu territorial d'avenir. »

Semaine de la Petite Enfance

du 15 au 22 mars 2025



ENCORE ! JOUER À L'INFINI



Programme disponible

sur [meuse.fr](https://www.meuse.fr)

Association
AGIR
pour la petite enfance
& la parentalité


LE DÉPARTEMENT
meuse

Illustration : Camille Tisserand

Entre 11 et 29 ans ?

REJOINS

LE COLLECTIF

À nous le pouvoir
de faire bouger
la Meuse !

*Jeunes
en Meuse*



meuse.fr



LE DÉPARTEMENT
meuse

