

#46  
Avril 2024

# 100% MEUSE

Le magazine de votre Conseil départemental

Les musées innovent  
p.10 et 11

La flamme olympique  
fait briller la Meuse !  
p.12 et 13



## LA MEUSE PIONNIÈRE SUR LA MÉTHANISATION

8



## LA MEUSE AU SALON INTERNATIONAL DE L'AGRICULTURE

9



## MEUSE, TERRE D'ÉCHAPPÉES PAR NATURE

14/15



### LE QR CODE, QU'EST-CE QUE C'EST ?

Pour scanner le QR code, ouvrez votre appareil photo, dirigez l'appareil vers le code qui apparaît au centre de l'écran.



TOUTE L'ACTUALITÉ  
DU DÉPARTEMENT  
SUR **MEUSE.FR**



### JÉRÔME DUMONT

PRÉSIDENT DU CONSEIL  
DÉPARTEMENTAL DE LA MEUSE

Nous vous donnons rendez-vous le 29 juin prochain pour célébrer, ensemble, le passage de la Flamme. Nous souhaitons participer à cet événement centenaire. Les Meusiens, jeunes et moins jeunes, méritent de voir briller les étoiles dans leurs yeux, devant ce symbole universel. Cette journée restera gravée dans les mémoires, grâce à l'engagement des communes et des sites participants. Dans ce nouveau numéro de 100% Meuse, vous découvrirez l'itinéraire de la Flamme et bien plus encore. Nous continuons à remplir nos missions pour la Meuse avec enthousiasme et détermination. Vous pourrez également découvrir un métier méconnu mais crucial, celui d'assistant familial, qui joue un rôle essentiel auprès des enfants confiés. De même, les familles d'accueil de personnes âgées méritent notre reconnaissance. Espérons que leurs récits inspireront des vocations. Ce magazine témoigne également de notre engagement en faveur de la transition écologique. Nous favorisons l'innovation tout en répondant aux nouveaux défis environnementaux. Pionniers dans le Grand Est, nous avons opté pour le HVO, un carburant végétal, pour notre flotte de véhicules lourds. Nous sommes également les premiers à connecter un méthaniseur au réseau technique de chaleur d'un collège. D'autres mesures telles que le fauchage tardif ou la végétalisation de la cour d'un collège réalisée par des élèves sont prises pour préserver la biodiversité et lutter contre le réchauffement climatique. À travers les sujets évoqués, nous vous invitons à vous engager en rejoignant le collectif jeunes, en vous inscrivant sur la plateforme de bénévolat, en devenant famille d'accueil ou en téléchargeant la nouvelle application des musées,... Ces engagements font la richesse de la Meuse. Je tiens à saluer le professionnalisme des agents, la détermination des élus et l'enthousiasme des Meusiens qui se dégagent à travers ces pages et qui me rendent fier de présider notre assemblée.

Le magazine du Département de la Meuse - n° 46 - Avril 2024

**100%  
MEUSE**

• Directeur de la Publication : Jérôme Dumont • Directeurs de la rédaction : Emmanuelle Duchesne, Cédric Macron • Conception éditoriale et graphique : @agencescoopcommunication • Rédaction :

Agence Scoop communication • Secrétariat de rédaction : Valérie Jacquot  
• Impression : Imprimerie Roto France • Crédits photos : Département de la Meuse - Michel Petit - Copyright - ILULISSA Images - Guillaume Ramon/CDOS 55 - Séverine Kichenbrand EBRASERVICES- Jean-Marie Baltzinger - Meuse Attractivité - Patrick A. Martin - Bartosch Salmanski - Nora Wotasek - Miléna Kasperowicz • ISSN 2967-8153





Le Département de la Meuse a mis en valeur les filières bovine et laitière au Salon de l'Agriculture à Paris.

Dans le cadre du Budget Participatif N°2 : inauguration de l'atelier de couture éco-responsable et solidaire au collège Louis de Broglie en présence de Julien Didry, Vice-président du Département de la Meuse, en charge du Numérique, des Projets Innovants et Participation citoyenne.



Concert à l'issue de la cérémonie de remise de diplômes aux jeunes confiés à l'Aide Sociale à l'Enfance à l'Hôtel du Département à Bar-le-Duc.

Végétalisation de la cour du collège Prévert à Bar-le-Duc par les élèves de la classe SEGPA.



Thibaut Guilluy, Directeur Général de France Travail accueilli à l'Hôtel du Département dans le cadre du lancement du club « Les entreprises s'engagent en Meuse ».



Inauguration du raccordement du collège Jules Bastien Lepage de Damvillers à l'unité de méthanisation de Wavrille.

# Ils et elles font la Meuse !

Rencontre avec trois figures qui contribuent à l'attractivité de notre territoire, par leur engagement, leur activité et leurs valeurs.



## ZÉLIE VERCOLLIER, 17 ANS,

membre du collectif  
Jeunes en Meuse

**« La jeunesse est capable de belles choses ! »**

Quand on discute avec Zélie, jeune femme souriante à l'aise à l'oral, on saisit de suite que son expérience de conseillère régionale des jeunes pendant deux ans et aujourd'hui au sein du collectif Jeunes en Meuse a eu une belle influence.

« Cela m'a permis de développer des compétences que ce soit pour le travail en équipe ou la prise de parole », confie celle qui est animée depuis petite par la volonté de chercher des solutions pour la collectivité. Avec le collectif Jeunes en Meuse, Zélie est notamment mobilisée sur le passage de la Flamme olympique le 29 juin et la nécessité de faire savoir que des jeunes ambitieux se mobilisent pour valoriser l'attractivité du territoire meusien. Développement durable, culture, loisirs, solidarité... Autant de thématiques travaillées par le collectif Jeunes en Meuse !

### PLUS D'INFOS



## ALAIN BERTAUD, 51 ANS,

tailleur de pierre  
indépendant.

Passionné de patrimoine, propriétaire d'un bien classé Monument Historique, Alain taille la pierre depuis plus de 30 ans. Il mesure sa chance d'avoir participé à la restauration de monuments d'exception comme le Palais Grand-Ducal du Luxembourg, la cathédrale de Metz ou le château de la Varenne à Haironville. Il travaille aussi pour les Musées du Grand-Est et les collectivités pour lesquels il réalise des déplacements d'œuvres. L'artisan s'est mué en artiste en participant à la réalisation de l'oeuvre « Topique-vent : Anémochories », imaginée par la designeuse Isabelle Daëron. « C'est exceptionnel comme commande. J'avais travaillé sur des œuvres pour Le Vent des Forêts. Ici, j'ai utilisé de la pierre locale de Savonnières-en-Perthois, mêlée à des incrustations de roche volcanique de Volvic, pour réaliser quatre sphères de 70 à 130 cm de diamètre ». Cette oeuvre pérenne est installée au cœur du Village Olympique des athlètes à Saint-Ouen en Seine-Saint-Denis.

**De la Meuse aux 90 : pas de quoi perdre la boule !**



## JEAN-PHILIPPE PEUZIAT, 41 ANS,

président des Meusiens  
de Paris.

**Loin des yeux, mais pas du cœur !**

« Le barre des 300 membres a été franchie et le chiffre augmente chaque jour ! ». Jean-Philippe, originaire de Bar-le-Duc et installé à Paris, se félicite de l'engouement autour du réseau monté en 2022. « Nous souhaitons rassembler des Meusiens, qui ont quitté le territoire et rejoint la région parisienne pour leur vie personnelle ou professionnelle », confie ce directeur des affaires publiques à l'Union des Transports Publics et ferroviaires (UTP). L'enjeu est de renforcer le lien avec un territoire auquel l'attachement est fort malgré la distance. Chaque mois, une rencontre thématique ou une visite exclusive est organisée autour de divers thèmes comme l'économie, la culture ou l'histoire. Une lettre d'information interne, « La Gazette des Meusiens de Paris », revient aussi chaque mois sur l'actualité du réseau, entre portrait d'un membre et partage de coups de cœur en lien avec la Meuse.

### POUR PLUS DE RENSEIGNEMENTS

[contact@meusiensdeparis.fr](mailto:contact@meusiensdeparis.fr)

## Une assistante familiale du Département

**Laëtitia Di Giusto accueille à son domicile un petit garçon de 5 ans.**

Un beau métier, difficile, où il faut être à l'écoute des besoins de l'enfant et y répondre avec bienveillance.



**« Nous sommes garants du maintien du lien parents/enfants dans le respect des conditions de placement. »**

### 6H

Après avoir pris un café, tout démarre pour Laëtitia avec le réveil de Romain. Les affaires ont été préparées la veille pour gagner du temps. Le métier exige sans cesse de s'adapter : « On instaure des rituels qui permettent de le rassurer afin de ne pas créer d'angoisse ».

### 8H

Laëtitia emmène Romain prendre son bus. Direction : l'école ! Il est temps de se dire au revoir : « J'ai travaillé 15 ans dans la restauration avant de devenir assistante familiale. J'avais connaissance du métier puisque la grand-mère de mon fils l'exerçait depuis 20 ans ».

### 10H

Laëtitia envoie des mails de retours sur l'enfant à l'équipe pluridisciplinaire de professionnels : « Référent, éducateur, psychologue... Nous remontons les observations pour son suivi. Notre rôle est de le guider pour développer son autonomie, l'aider à trouver ses marques et favoriser son éveil. Il attend de notre part un cadre sécurisant et rassurant pour aborder la vie plus sereinement ».

### 12H

Après avoir déjeuné, Laëtitia explique qu'elle fait ce métier avec le cœur : « Cela demande de l'énergie, de la patience, de la bienveillance. Valoriser l'enfant est primordial. Il peut tricoter au fil du temps sa confiance et évoluer de façon pérenne ».

### 14H

Le permis de conduire est indispensable pour se rendre à des rendez-vous, comme lorsqu'il faut emmener Romain pour une visite avec sa maman : « Il faut être présent à chaque étape. L'enfant accueilli arrive avec un bagage plus ou moins lourd qu'il faut comprendre pour l'aider. Nous sommes garants du maintien du lien parents/enfants dans le respect des conditions de placement. C'est un métier noble, exigeant, un engagement fort ! ».

### 17H

« J'accompagne l'enfant au niveau scolaire et tâche de faire de ces moments des temps de partage et de valorisation. Demander son avis sur des sujets est aussi important. Je sollicite son aide pour de la cuisine, du petit bricolage. Il gagne en confiance et développe ses capacités par le jeu et la découverte ».

### 21H

Après le repas, il est temps de se coucher. La journée se termine : « Je ne fais pas de différence avec mon propre enfant. Il est intégré au sein de notre famille et participe aux sorties. On offre de l'affection. Il en faut pour se construire sereinement ».

#### EN SAVOIR PLUS



#### POUR PLUS D'INFOS

Avec un nombre d'enfants confiés en augmentation, le Département de la Meuse recrute. Le métier d'assistant familial nécessite un agrément, délivré par le Service de Promotion de la Santé Maternelle et Infantile, après une visite à domicile. La personne peut suivre ensuite une formation de 300 h qui mène à un diplôme d'État.

**Service Pilotage des dispositifs Aide Sociale à l'Enfance**

Tél. 03 29 45 76 17 - [meuse.fr](http://meuse.fr)  
[ase-pilotage@meuse.fr](mailto:ase-pilotage@meuse.fr)

## Clermont-en-Argonne

# Un complexe sportif flambant neuf !

Inauguré le 26 janvier, cet équipement utilisé par les scolaires, les associations locales peut accueillir des compétitions de haut niveau. Un outil participant au rayonnement du territoire.

**3**,63 millions d'euros, c'est le montant de la réhabilitation du complexe sportif de Clermont-en-Argonne qui traduit à lui seul l'ambition des travaux réalisés. Cet équipement structurant du territoire était devenu vétuste et énergivore. En effet, le gymnase principal, construit en 1974 - l'une des premières structures sportives couvertes homologuées en Meuse -, n'était plus en mesure d'accueillir dans des conditions optimales les élèves du collège de l'Argonne, de l'école primaire de Clermont-en-Argonne et les licenciés de l'Union Sportive Argonne-Meuse (USAM). Face à ce constat, la Codecom Argonne-Meuse a engagé la rénovation complète et l'extension du complexe sportif.

### UNE INSTALLATION SPORTIVE UNIQUE EN MEUSE

Dans les faits, cette requalification a concerné la réorganisation du complexe sportif existant (espaces de rangement, locaux techniques, mise aux normes des espaces vestiaires et sanitaires, accessibilité, lieux de réunion et d'animation pour favoriser le développement de la vie associative, etc.), ainsi qu'une réhabilitation extérieure afin de donner une image plus moderne du site. Une extension de 400 mètres carrés a aussi été construite et mise à disposition des pratiquants de la section Badminton de l'USAM et de la section sportive du collège permettant ainsi la création de la première salle normalisée pour la pratique de cette discipline dans le Département. Les abords du site ont été aménagés



avec la démolition du petit gymnase, la création d'un parking de 50 places et d'un gradin pour le terrain de football. Avec cette réhabilitation, le territoire se dote d'une installation sportive unique en Meuse alors que le Département s'apprête à vibrer pour les Jeux olympiques dans quelques mois ! •

### PLUS D'INFOS SUR LE WEB



Cette opération a bénéficié d'un soutien départemental à hauteur de 600 000 € dans le cadre de l'appel à projet « équipements sportifs utilisés par les collégiens » 2021-2022.



**POURQUOI FAUCHER ?**



# La fauche tardive en trois questions-clés

Employée par le Département sur les bords de route, la fauche tardive est réalisée de manière raisonnée afin de favoriser la biodiversité tout en garantissant la sécurité des usagers de la route. Explications.

## Qu'est-ce que la fauche tardive ?

Non, il ne s'agit pas d'un défaut d'entretien ! Elle consiste à laisser pousser la végétation jusqu'à une hauteur d'environ 40 centimètres sur les accotements des routes départementales pendant le printemps et l'été. Une seule coupe est effectuée à l'automne. Cette expérimentation va de nouveau être menée sur le territoire sur plusieurs années afin de voir comment la faune et la flore vont se re-développer au sein des hautes herbes.

## Pourquoi cette expérimentation est-elle menée ?

Le constat en Europe est implacable : en 30 ans, 80 % des insectes, dont certains pollinisateurs, auraient disparu. La fauche tardive est un enjeu fort en faveur de la biodiversité. Les espaces où l'on laisse l'herbe et la flore pousser accueillent de nouveau des insectes et des oiseaux. La chaîne alimentaire se remet en route et participe à l'équilibre des écosystèmes. La fauche tardive participe à améliorer notre cadre de vie.



## Comment va-t-il s'articuler ?

La fauche tardive ne concerne que 15 % du linéaire des 3 500 kilomètres de routes départementales. Dans les secteurs à risque (virages, ronds-points, carrefours, etc.), la fauche est maintenue afin de garantir la visibilité des automobilistes. C'est une question de sécurité routière. La fauche tardive est un travail de dentelle effectué sur des portions identifiées de routes suffisamment larges où la vue est bien dégagée pour les usagers. Les secteurs identifiés par la Préfecture comme présentant un risque en cas d'incendie continueront quant à eux d'être fauchés deux fois par an. •

## « Préserver la biodiversité et garantir la sécurité des usagers »



**JEAN-PHILIPPE VAUTRIN,**  
VICE-PRÉSIDENT ENVIRONNEMENT,  
TRANSITION ÉCOLOGIQUE,  
AGRICULTURE, FORÊT.

La préservation de la biodiversité est un enjeu majeur et elle passe aussi par la gestion différenciée des bords des routes départementales. La Collectivité va désormais adapter le niveau d'entretien des bords de routes suivant la richesse et les potentiels écologiques, tout en garantissant la sécurité des usagers.

## Les routes ne sont pas des poubelles !



Chaque année, **30 tonnes de déchets** sont ramassées par les agents du Département sur les bords des routes. Le réseau n'est pas une décharge et il revient à chacun de prendre ses responsabilités. De plus, certains types de déchets présentent un risque sanitaire

important pour les personnes qui doivent les récupérer (bouteilles d'urine, seringues, etc.). Chaque citoyen doit prendre conscience de ces incivilités et agir en conséquence.

# La Meuse pionnière sur la méthanisation !

Unique dans la Région Grand-Est : le collège Jules Bastien-Lepage de Damvillers est le premier bâtiment scolaire chauffé grâce au procédé de méthanisation.

Innover et maîtriser les coûts, tout en réduisant les émissions annuelles de gaz à effet de serre, voici trois axes majeurs du Plan de Transition du Département de la Meuse. Son ambition : diminuer l'empreinte carbone de la collectivité de 40 % d'ici 2030 ! L'une des illustrations phares de cet objectif est très certainement le raccordement du collège de Damvillers à l'unité de méthanisation de Wavrille, effectif depuis le mois de décembre dernier.

## UN PROCÉDÉ INNOVANT AU NIVEAU RÉGIONAL

En pratique, on récupère la chaleur perdue dans l'atmosphère à la sortie du méthanisateur de Wavrille pour alimenter le réseau de chaleur du Département de la Meuse. Au final, la chaufferie du collège de Damvillers, qui alimente le collège et 3 bâtiments de



la Communauté de communes Damvillers-Spincourt (cantine et 2 gymnases), se voit desservie. Grâce à ce procédé de méthanisation, on passe de 180 tonnes de CO<sub>2</sub> émises auparavant chaque année à 5 tonnes aujourd'hui ! Une installation financée par l'ADEME, l'État (DSID et Fonds Vert), la Région

(FEDER) et la Communauté de Communes Damvillers-Spincourt. •

### PLUS D'INFOS SUR LE WEB



## LA MEUSE ÉGALEMENT PIONNIÈRE SUR LE HVO !

Pour alimenter 150 véhicules chargés de l'entretien des routes départementales, la Collectivité a choisi d'utiliser de l'huile végétale hydrotraitée (HVO). Elle est la première sur le Grand-Est à utiliser ce carburant renouvelable pour moteur diesel issu de déchets d'origine animale et végétale. Ce choix permet ainsi de réduire de 400 tonnes par an les émissions de CO<sub>2</sub> au sein du département.

### LE SAVIEZ-VOUS ?

La méthanisation consiste à détruire la matière organique pour produire de l'énergie renouvelable. Cette matière organique est ensuite chauffée dans un méthaniseur pendant deux mois et produit du biogaz, dont la composition est identique au gaz d'origine fossile. Ce dernier est utilisé pour produire de la chaleur ou de l'électricité.

## LA MÉTHANISATION AU COLLÈGE DE DAMVILLERS EN 3 CHIFFRES-CLÉS

- **175 tonnes** de CO<sub>2</sub> émises en moins chaque année
- **1<sup>er</sup> bâtiment scolaire** du Grand-Est chauffé par cette méthode
- **2,5 %** de réduction des émissions de carbone du Département liées à l'énergie grâce à ce procédé



# « La Meeuhse » au Salon de l'agriculture !

Du 24 février au 3 mars, le Département de la Meuse a fait son grand retour au Salon international de l'Agriculture. Une présence pour marquer son soutien aux professionnels du territoire avec une mise en avant cette année de la filière lait.



Quel est le point commun entre se repaître d'un verre de lait au sein d'un bar un peu spécial, déguster une madeleine de Commercy, respirer le grand air, se remémorer des souvenirs d'enfance, participer à un quiz, assister à des démonstrations culinaires et repartir avec une photo souvenir ? La Meuse bien sûr ! Ou plutôt « la Meeuhse ». Un territoire qui avait à cœur de mettre en avant le dynamisme et les richesses de son agriculture à l'occasion de ce rendez-vous incontournable.

### L'INNOVATION EN LIGNE DE MIRE

Si l'on dit parfois de manière péjorative qu'il y a « davantage de vaches que d'habitants en Meuse », notre département a tout d'une terre rurale innovante. Le Salon international de l'Agriculture est venu rappeler que le Département soutient pleinement son agriculture en misant sur les circuits courts avec la plateforme Agrilocal 55, qui permet de favoriser des produits locaux de qualité dans la

restauration collective de nos collégiens. Au rang des collèges, à Damvillers, on transforme par ailleurs la bouse de vache afin d'assurer une partie du chauffage. Enfin, citons le plan Herbe, premier du genre dans le Grand Est, qui favorise l'accompagnement technique des éleveurs vers des systèmes agroécologiques rémunérateurs, économes et résilients aux aléas économiques et climatiques.

### VALORISER LES RICHESSES DU TERRITOIRE

Outre ces innovations, le Salon international de l'Agriculture a été l'occasion de présenter la force de la filière agroalimentaire meusienne, de rappeler que le Brie de Meaux AOP est produit à 80 % en Meuse ou de mettre en lumière les produits du terroir meusien au travers de recettes élaborées par le chef et ses apprenants du lycée hôtelier Alain Fournier à Verdun. De plus, le stand du Département de la Meuse n'a pas oublié de mentionner les divers atouts du territoire comme la nature omniprésente offrant de formidables terrains de sports, la présence d'une gare TGV et son positionnement central en Grand Est. •



**« Le Département soutient pleinement son agriculture »**

**BENOÎT WATRIN,  
CONSEILLER  
DÉPARTEMENTAL  
DÉLÉGUÉ  
À L'AGRICULTURE.**

L'agriculture est une composante majeure de l'économie et de l'identité de notre territoire avec près de



15% de la part d'emploi. Il était normal que le Département propose un stand 100% Meuse au Salon international de l'Agriculture pour valoriser son terroir, ses agriculteurs et plus globalement toute sa filière agroalimentaire.



## L'agriculture en Meuse en 5 chiffres-clés

**55 %**

**du territoire**

en surface agricole (344 000 hectares)

**362**

millions de litres de lait collectés

**2<sup>e</sup>**

**producteur**

de lait en Grand Est

**197 000**

**bovins**

**15%**

**des actifs**

meusiens dans le secteur agricole (agriculture, agro-alimentaire et forêt)

# Les musées innovent

La réouverture du réseau des musées meusiens au printemps s'accompagne du lancement d'une nouvelle web application qui enrichit l'offre de visite, couplée à une sélection d'expériences ludiques pour tous publics.

**A**vec le retour du printemps, vient celui des beaux jours et l'envie de découvrir ou redécouvrir nos musées en famille ou entre amis. Pour profiter au mieux des collections, le Département de la Meuse vous propose d'utiliser une web application de visite, sans téléchargement, à partir d'un smartphone ou d'une tablette. Le but : toucher de nouveaux publics avec une approche ludique, dont les plus jeunes, et améliorer l'expérience de visite. En pratique, elle permet de suivre un parcours de visite par musée, composé de dix points d'intérêt, soit autant d'informations sur les œuvres incontournables de chaque musée. Quiz, puzzle, jeu du pendu, textes, photos, vidéos... L'accent est mis sur l'immersion et l'amusement avec des petits

jeux. De nouveaux parcours seront ajoutés chaque année au sein de l'application.

## C'EST UN JARDIN EXTRAORDINAIRE !

Le jeu se décline aussi du côté du jardin du Clos du musée Raymond Poincaré de Sampigny avec un parcours ludique à la découverte de la nature et de l'histoire du site. On y apprend notamment ce qu'est le rocaillage et le fonctionnement d'un rucher. Ayez l'œil car les réponses sont dans le jardin ! Le Clos est classé Refuge - Ligue pour la Protection des Oiseaux. •

## DATES À RETENIR

### Le musée de Sampigny

- Du 6 avril au 3 novembre 2024.

## POUR ACCÉDER À L'APPLICATION



- De 10h à 12h et de 14h à 17h30 en semaine (fermé le mardi).
  - De 14h à 18h les samedis, dimanches et jours fériés.
- Dès 6 ans. Gratuit.

## DEUX ESCAPE GAMES INÉDITS

Au jardin du Clos à Sampigny, « *Les Secrets des Enfants du Clos* », inspiré de l'exposition du même thème, vous invite à découvrir en équipe le quotidien des orphelins qui vivaient à la Fondation Poincaré. De la logique, de l'adresse et un esprit d'équipe vous permettront de triompher. Du côté du musée de la bière de Stenay, « *La Revanche de Pasteur* » vous convie dans le laboratoire du célèbre chercheur, en 1876, afin de l'aider à brasser une bière bien plus savoureuse que celle des Prussiens. Au menu : fouille, calculs et puzzles.

## DATES À RETENIR

### « Les Secrets des Enfants du Clos »

- Les lundis, mercredis, jeudis et vendredis à 10h et 15h.
- Les samedis et dimanches à 15h.

Dès 8 ans. Gratuit.

Réservation au 03 29 90 70 50 ou via [cdmm@meuse.fr](mailto:cdmm@meuse.fr)

### « La Revanche de Pasteur »

- Du 19 juillet au 18 août.
- Les vendredis, samedis et dimanches, à 10h30, 14h et 16h.

Dès 6 ans. Tarif : prix d'entrée du musée.

Réservation au 03 29 80 68 78 ou via [musee.biere@meuse.fr](mailto:musee.biere@meuse.fr)



## QUAND L'OCCIDENT INVENTAIT « LE SAUVAGE »

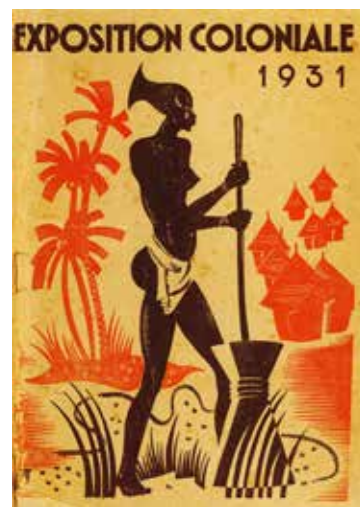
L'exposition « *Zoos humains, l'invention du sauvage* », présentée au musée Raymond Poincaré de Sampigny, a pour vocation d'éclairer des pans un peu plus sombres de l'histoire du monde occidental. En effet, pendant presque cinq siècles, des hommes, des femmes et des enfants, venus d'Asie, d'Afrique, d'Océanie, des Amériques et parfois d'Europe, vont être exhibés en Occident et ailleurs dans des cirques, des cabarets, des foires, des zoos, des villages itinérants ou encore dans les expositions universelles et coloniales. Issus de l'exposition « *Exhibitions - L'invention du sauvage* » présentée au

musée du quai Branly à Paris en 2011-2012, ces panneaux et objets viennent nous aider à comprendre comment cette pratique à grande échelle a pu être érigée au rang de « divertissement », au détriment de la dignité humaine, et contribué à légitimer pendant des siècles une « hiérarchie » entre les hommes selon leur couleur de peau, qui, hélas, produit encore des effets dans le présent. Ces « spectacles », véritables outils de propagande coloniale, ont contribué à façonner à l'époque le regard porté par l'Occident sur ces populations. Exposition réalisée avec le Groupe de Recherches ACHAC.

### DATES À RETENIR

- Du 6 avril au 3 novembre 2024.

GRUPE **ACHAC**  
DE RECHERCHE 



## IMMERSION DANS UN CAMP DE DÉTENTION AMÉRICAIN



L'exposition « *Dans la peau d'un prisonnier de guerre* », que l'on peut retrouver au musée de la bière de Stenay, nous rappelle la vie dans un camp de détention américain entre 1944 et 1947. L'originalité de la proposition est de présenter ce quotidien au travers de découvertes archéologiques et non de simples photos, vidéos ou autres

documents d'archives. Près de 400 objets, issus d'une collaboration entre le musée de la bière et l'Institut national de recherches archéologiques préventives, ont été révélés lors de fouilles sur le site de la caserne Chanzy de Stenay.

### DATES À RETENIR

- Jusqu'au 1<sup>er</sup> décembre 2024.  
Tarif : prix d'entrée au musée.

## VA Y AVOIR DU SPORT !

Le musée de la bière de Stenay possède près de 200 objets publicitaires en lien avec le sport, affiches, sous-bocks, magnets, pin's, verres, cannettes, porte-clés..., dont certains sont présentés dans le parcours permanent. Une collection à découvrir à point nommé à l'occasion de l'actualité autour des Jeux Olympiques et Paralympiques de Paris 2024. Ce sont des créations spécialement réalisées par des brasseries françaises et européennes pour de grands événements sportifs, qui viennent renforcer le lien entre l'industrie brassicole et le monde du sport. On dénombre, entre autres, des sous-bocks de la marque Stella Artois, créés pour les Jeux Olympiques de Mexico en 1968. Ceux-ci peuvent être découverts en ligne sur la plateforme Stadium, mise en place par le Musée National du Sport dans le cadre des JOP 2024, qui valorise les collections des musées en lien avec le sport.



### POUR PLUS

#### D'INFOS

🌐 Rendez-vous sur :  
[stadium.museedusport.fr/  
stadium/fr/content/musee-de-la-biere](https://stadium.museedusport.fr/stadium/fr/content/musee-de-la-biere)



# La Flamme olympique fait briller la Meuse !

Le 29 juin, une grande fête sportive et populaire éclairera le département avec le passage de la Flamme olympique sur notre territoire au travers de sept sites.

**L**a Flamme olympique, symbole de paix et d'unité entre les peuples, fait aussi écho à une autre Flamme, celle du Soldat Inconnu, qui rejoint chaque année notre département grâce à de nombreux coureurs à pied. Pour ce grand événement des Jeux Olympiques et Paralympiques de Paris 2024, deux convois traverseront la Meuse : l'un passera par Commercy, Bar-le-Duc et Verdun, l'autre par Gondrecourt-le-Château, le Lac de Madine, le Mémorial - Champ de Bataille de Verdun et Montmédy. La ville de Verdun, étape du Relais de la Flamme, viendra clôturer ce beau périple sur notre département.

## UNE GRANDE AVENTURE HUMAINE ET SPORTIVE

Cette célébration viendra ouvrir la voie vers les Jeux et marquera une véritable épopée. Unifiée sous le label « Terre de Jeux 2024 », la Meuse vous fera vivre les émotions de ce grand rendez-vous en créant du lien social et en fédérant autour des valeurs du sport et de l'olympisme. Le Relais des Éclaireurs en Meuse sera constitué d'une centaine de



relayers dont dix porteurs meusiens de la Flamme olympique

sélectionnés par les territoires traversés. Un moment de partage pour celles et ceux qui auront l'honneur de la brandir et d'aller à sa rencontre.



### LE SAVIEZ-VOUS ?

Champion de France du 10 km en course à pied en 2023, Félix Bour sera le parrain de cette traversée. Ce natif de Bar-le-Duc aura à cœur de porter haut et fort les couleurs de l'olympisme !

## LE SAVIEZ-VOUS ?

### Les médaillés olympiques meusiens : une affaire de famille !

Germain Chardin, né en 1983 à Verdun, a remporté la médaille d'argent en deux sans barreur en 2012 à Londres. Quatre ans auparavant à Pékin, il remportait la médaille de bronze en quatre sans barreur aux côtés de Benjamin Rondeau, son cousin né à Verdun la même année. Tous deux embarqueront de nouveau ensemble le 29 juin prochain, lors du passage de la Flamme à Verdun. Benjamin sera d'ailleurs le capitaine désigné par la Fédération Française d'Aviron pour ce relais collectif unique organisé sur le fleuve Meuse.



## « J-55 AVANT LE RELAIS » :

### LE 5 MAI, VENEZ DÉCOUVRIR LE PARCOURS DE LA FLAMME EN MEUSE

Cette journée familiale, gratuite et conviviale donne rendez-vous à celles et ceux souhaitant vivre le parcours de la Flamme olympique en relais sur une journée à Clermont-en-Argonne. Ces deux boucles seront l'occasion de mettre en lumière les sites remarquables traversés par la Flamme. Deux marches populaires de 11,5 et 7,5 km seront proposées avec un départ en joëlette possible pour les personnes à mobilité réduite. Une grande fête qui réunira notamment les habitants, les porteurs de la Flamme olympique, le collectif « Jeunes en Meuse » et la Team Volontaires Meuse.



## TEAM VOLONTAIRES MEUSE : DES AMBASSADEURS DU TERRITOIRE EN ROUTE VERS PARIS !

35 personnes bénévoles ont choisi de rejoindre la team portée par le Comité Départemental de la Meuse afin de se mobiliser sur des manifestations sportives du territoire, à l'image du Relais de la Flamme ou encore de « Meuse, Terre d'Échappées par Nature ». Huit d'entre eux porteront les couleurs de la Meuse avec fierté puisqu'ils ont été sélectionnés pour être bénévoles lors des Jeux Olympiques et Paralympiques de Paris 2024.



# MEUSE, TERRE D'ÉCHAPPÉES PAR NATURE

Lancée en mai 2022, la marque « Meuse, Terre d'Échappées par Nature » (MTEPN) portée au titre du label « Terre de Jeux 2024 » place les sports de nature comme l'un des atouts majeurs de l'attractivité de la Meuse.



**E**n association avec les acteurs locaux, ces manifestations sportives permettent de sensibiliser les meusiens à la pratique des disciplines sportives en milieu naturel.

Trail, randonnée, VTT, natation ou encore canoë et équitation... plusieurs activités sportives sont proposées de mars à octobre sur l'ensemble du territoire meusien et accessibles à toutes et tous.

Que l'on soit sportifs amateurs, compétiteurs, famille avec enfants mais aussi en situation de handicap.

Pour la saison 2024, le Département souhaite renforcer l'accessibilité aux personnes à mobilité réduite avec notamment la présence de Joëlettes sur certaines manifestations, l'écoresponsabilité et le côté transfrontalier avec le Trail des 2 Monts qui se déroule pour partie en Belgique.

## TRAIL DES TRANCHÉES

**Trail / Dimanche 24 mars  
2024 – 10<sup>e</sup> édition / Verdun**

Organisé par l'Office de Tourisme du Grand Verdun et l'Olympique Club Thierville

### EN SAVOIR PLUS

- <https://www.traildestranchees.com/>  
- %C3 %A9v %C3 %A9nement/nos-va-leurs/
- [contact@traildestranchees.com](mailto:contact@traildestranchees.com)
- **Inscriptions uniquement par web**
- <https://www.protiming.fr/Runnings/detail/6953>
- [www.traildestranchees.com](http://www.traildestranchees.com)

## LA RONDE DES VERGERS

**Marche, VTT / Dimanche  
14 avril 2024 – 28<sup>e</sup> édition /  
Watronville**

Organisé par Comité Meuse de Cyclisme - Association des Loisirs de Watronville  
Manifestation familiale et pour tous

niveaux de pratique proposant des circuits marche (10-15-20 km) et VTT (15-25-35-45 km) qui empruntent une partie du Parc Naturel Régional de Lorraine, des Champs de Bataille dans le secteur de Verdun et environs, des circuits labellisés FFC.

### EN SAVOIR PLUS

- **Contact** : Céline LEGRAND -  
03 29 88 31 86 -  
[contacts@larondedesvergers.fr](mailto:contacts@larondedesvergers.fr)
- **Inscription** :
- <http://protiming.fr> et  
[www.larondedesvergers.fr](http://www.larondedesvergers.fr)
- <http://larondedesvergers.fr>

## GRANDE TRAVERSÉE DE L'ARGONNE

**VTT, randonnée, canoë, RAID,  
course nature, parcours à  
obstacles**

**Du mercredi 8 au dimanche  
12 mai 2024 – 7<sup>e</sup> édition**

**À Beaulieu-en-Argonne (55)  
le 12 mai**

Organisé par Argonne-PNR et Argonne

## Club Triaucourt

5 jours d'animation sportive et culturelle au cœur de l'Argonne avec des activités en pleine nature à destination des sportifs comme des familles.

### EN SAVOIR PLUS

- **Contact** :
- 06 33 47 02 71 -  
[avenirargonne@argonne-pnr.fr](mailto:avenirargonne@argonne-pnr.fr)
- **Inscription** :
- <https://www.ledossard.com/evenements/index.php?c=87>
- <https://www.xn--grande-traverse-argonne-occ.fr/>

## LA COP'RANDO

**Équitation, randonnée, VTT /  
Dimanche 23 juin 2024 /  
Andernay**

Organisé par le Syndicat d'initiative du Pays de Revigny

### EN SAVOIR PLUS

- **Contact** : 06 74 58 47 81 -  
[si.pays.de.revigny@gmail.com](mailto:si.pays.de.revigny@gmail.com)

## RANDO D'OR DES TÊTES BRULÉES

**VTT et Marche / Dimanche 30 juin 2024 / Saint-Mihiel**

Organisé par l'Association des Têtes Brulées

Les sentiers traversent les champs de bataille de la Grande Guerre (tranchées et forts) dans un secteur meusien, allant du Saillant de Saint-Mihiel à La tranchée de la Calonne.

### EN SAVOIR PLUS

Contacts :

- <https://tetesbruleesvtt.jimdofree.com/>
- <https://www.facebook.com/groups/114.948.232621259>

Inscription :

- <https://tetesbruleesvtt.jimdofree.com/>
- <https://www.facebook.com/groups/114.948.232621259>
- <https://tetesbruleesvtt.jimdofree.com/>

## NAGE EN EAU LIBRE

**Natation / Samedi 17 août / Lac de Madine – Plage de Nonsard**

Organisé par la Ligue Grand Est de Natation et le Comité Meuse de Natation

### EN SAVOIR PLUS

- Contact : Viviane CHARABIAS – 06 07 99 46 16 – [viviancharabias@gmail.com](mailto:viviancharabias@gmail.com)

## JOURNÉES PAGAIE NATURE

**Canoë / Samedi 24 et dimanche 25 août 2024 / Brasseitte (commune de Han-sur-Meuse)**

Organisé par le Canoë Kayak Club de Saint-Mihiel

Descente de la Meuse sauvage entre Pont-sur-Meuse et Brasseitte en canoë sur une zone Natura 2000.

Initiation au paddle sur le site de Brasseitte.

### EN SAVOIR PLUS

- Inscription – 06 01 78 96 41 [kayakclubsaintmihiel@gmail.com](mailto:kayakclubsaintmihiel@gmail.com)

## LA RAND'ORNOISE

**Randonnée, VTT / Dimanche 25 Août 2024 – 19<sup>e</sup> édition / Gondrecourt-le-Château**

Organisé par Les Titans du Sentier 6 parcours

### EN SAVOIR PLUS

- Contact : Frédéric Dupuy – 06 86 99 26 45 – [fred-elec55@orange.fr](mailto:fred-elec55@orange.fr)
- Inscription sur place : <https://www.facebook.com/profile.php?id=100.066.410925308>

## LA BEHOLLE

**VTT, Gravel, Trail, Marche / Samedi 31 août et dimanche 1<sup>er</sup> septembre 2024 – 32<sup>e</sup> édition / Aérodrome du Rozelier (Sommedieue, Verdun)**

Organisé par le VTT Saint Symphorien et les Loups de Belrupt  
Randos VTT (15, 25, 40, 55, 70 et 85 km), 2 circuits de gravel bike (55 et 110 km), marche (10, 15 et 20 km)  
Restauration et animations sur place.

### EN SAVOIR PLUS

- Contact : 06 38 32 16 91 – [vttsaintsymphorien@gmail.com](mailto:vttsaintsymphorien@gmail.com)
- Inscription de fin juin au 30 août sur <http://www.vtt-club-saint-symphorien.fr>

## LA VALERAN

**Randonnée, VTT / Dimanche 8 septembre 2024 – 16<sup>e</sup> édition / Ligny-en-Barrois**

Organisé par Les Baroudeurs de Ligny  
4 parcours VTT de 20 à 50 km et 5 parcours pédestres de 5 à 21 km

### EN SAVOIR PLUS

- Contact : 06 74 42 14 48 – [lavaleran@gmail.com](mailto:lavaleran@gmail.com)
- <https://www.facebook.com/LaValeran/>

## TRAIL NOCTURNE DES PORTES DE MEUSE

**Trail, Randonnée, Marche / Samedi 28 septembre – 6<sup>e</sup> édition / L'Isle-en-Rigault**

Organisé par la Communauté de Communes des Portes de Meuse

5 épreuves tous publics :

marche : 11 km, course "Enfant" : 1 km, parcours "Familial" : 5 km, trails : 11 km et 31 km

### EN SAVOIR PLUS

- Contact : Julien Baudino – 03 56 75 98 01 – [j.baudino@portesdemeuse.fr](mailto:j.baudino@portesdemeuse.fr)
- Inscription en ligne jusqu'au 27/09 <https://www.wanatime.fr/trail-noc-turne-portes-de-meuse>
- et sur place pour la marche 11 km et le parcours familial 5km <https://www.portesdemeuse.fr/trail-nocturne/>

## TRAIL DES 2 MONTS

**Trail / Dimanche 13 octobre / Montmédy**

Organisé par La Rando des Follies  
Parcours 3 km (enfants), 12 km (accessible handicap avec joëllettes), 20 km

Marche gourmande avec participation de producteurs locaux

Animation musicale et exposants sur l'aire de départ et d'arrivée (citadelle de Montmédy)

### EN SAVOIR PLUS

- Contact : M<sup>me</sup> Bernadette LEBRET – 06 07 43 39 99 – [denis.lebret06@orange.fr](mailto:denis.lebret06@orange.fr)
- <https://www.facebook.com/profile.php?id=100094110562962>

EN SAVOIR PLUS



MEUSE  
**TERRE D'ÉCHAPPÉES**  
PAR NATURE

## L'accueil familial : rompre l'isolement



Mode d'hébergement alternatif pour les personnes âgées et/ou en situation de handicap, l'accueil familial est une compétence du Département de la Meuse. Présentation.



**Ce mode d'accueil permet un accompagnement par des professionnels dans un cadre familial**

**VÉRONIQUE PHILIPPE,  
VICE-PRÉSIDENTE EN  
CHARGE DE L'AUTONOMIE**

« L'accueil familial représente une belle opportunité pour les personnes âgées ou les personnes en situation d'un handicap,



de ne pas rester isolées. Ce mode d'accueil permet un accompagnement par des professionnels dans un cadre familial. En effet, les accueillants familiaux sont agréés et suivis par le Département. Ils sont formés en amont d'un accueil et tout au long de leur exercice. Le métier d'accueillant familial est encore trop peu reconnu alors qu'il peut être une alternative à une orientation vers un établissement ! »

L'accueil familial s'adresse aux personnes de plus de 60 ans et/ou aux adultes de plus de 20 ans en situation de handicap, qui désirent vivre dans un cadre familial. La personne est ainsi accueillie dans une famille agréée par le Département de la Meuse, moyennant rémunération. L'accueillant familial est chargé de veiller au bien-être physique et moral de la personne et de l'accompagner dans son autonomie. Un contrat est signé entre la personne accueillie et l'accueillant familial. À noter : l'accueil d'un parent proche n'est pas concerné par le dispositif. Bon à savoir : l'Allocation Personnalisée

d'Autonomie (APA), la Prestation de Compensation du Handicap (PCH) et les aides au logement peuvent aider la personne accueillie à faire face à ces coûts.

### UN ACCUEIL ALTERNATIF SOUTENU PAR LE DÉPARTEMENT

Outre la délivrance d'un agrément de 5 ans, renouvelable, le Département de la Meuse assure un accompagnement médico-social auprès des personnes accueillies et soutient les accueillants tout au long de leur parcours professionnel. •

### PLUS D'INFOS

Direction de l'Autonomie  
Service Prévention de la Dépendance  
☎ 03 29 45 76 40 - 🌐 meuse.fr  
✉ [da@meuse.fr](mailto:da@meuse.fr)



Bar-le-Duc

## Un brin de verdure pour la cour du collège Jacques Prévert

Un projet de végétalisation, comprenant l'installation de trois îlots de fraîcheur, a été inauguré le 6 février. Une réalisation menée par des élèves de Section d'Enseignement général et professionnel adapté (SEGPA) et l'équipe pédagogique du collège, en lien avec les services du Département, une paysagiste, et des entreprises locales.

dement investis. Cette réalisation est le fruit d'un constat, celui qu'il était très difficile pour les élèves de profiter de leur cour de récréation lors des périodes très chaudes car il n'existait aucune zone ombragée. Ainsi est née l'initiative de créer trois îlots végétalisés pour apporter une dose de fraîcheur bienvenue et agréable à vivre au quotidien.

### UN PROJET AUX MULTIPLES RACINES

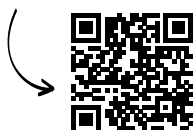
Pendant près de deux ans, les élèves ont étudié et imaginé le projet avant de passer à sa réalisation à proprement parler. De mars à novembre 2023, ils ont été accompagnés par une paysagiste, Stéphanie Audéma afin de notamment choisir les essences d'arbres. Un poirier, un ginkgo et un érable champêtre ont été sélectionnés. Puis ils ont collaboré avec "Les Chantiers du Barrois" entreprise solidaire d'utilité sociale, avec l'appui technique et financier du Département, pour la création des bacs plantés début février. Un projet pilote qui participe à la lutte contre le réchauffement climatique et à la préservation de la ressource en eau via la désimperméabilisation des sols.

### DES ÉLÈVES QUI ONT LA MAIN VERTE !

Avec cette opération, il s'agissait aussi de mettre en avant et de valoriser, aux yeux de tous les autres collégiens de l'établissement, les compétences des élèves, pour certains aux parcours scolaires parfois compliqués. Un beau projet, concret, à la fois technique et humain, qui donne du sens à l'action de jeunes et de toute une équipe pédagogique. Au bout de quelques jours à peine après la plantation des arbres, les élèves étaient déjà séduits par cette nouvelle installation paysagère et commençaient petit à petit à se rassembler autour de ces espaces végétalisés et leurs bancs associés. •



#### EN SAVOIR PLUS



### DES NOUVEAUTÉS FLORISSANTES QUAND UN COLLÈGE DÉCIDE DE SE METTRE AU VERT...

Il ne reste maintenant plus qu'à voir ces arbres se développer dans les mois et années à venir afin que les élèves puissent pleinement profiter de pauses à l'ombre sur les bancs dans leur cour de récréation ! La nature a bel et bien repris ses droits au sein du collège Jacques Prévert de Bar-le-Duc avec ce beau projet pour lequel les élèves de troisième SEGPA du champ Habitat se sont gran-

# Jeunes en Meuse : les 11-29 ans ont la parole !



Ce collectif de jeunes issus de toute la Meuse s'engage sur différents sujets. Le but : porter des projets, mettre en valeur le territoire et les initiatives innovantes des jeunes.



## PAR LES JEUNES, POUR LES JEUNES

Pour 2024, la priorité est ainsi donnée à 4 projets jugés prioritaires comme la promotion du bien-vivre en Meuse au travers de la création de vidéos, le passage de la Flamme olympique le 29 juin en se rendant acteurs en amont et pendant l'événement, la mise en valeur d'actions en faveur de la lutte contre le harcèlement scolaire ou de développement de la formation des jeunes au PCS1 (formation aux gestes de premier secours). S'engager dans le collectif Jeunes en Meuse, c'est ainsi la possibilité d'agir en équipe avec des jeunes venus de tout le département et de faire un pas vers une citoyenneté active et engagée. Il traduit la volonté du Département de la Meuse de construire une politique innovante aux côtés des jeunes afin de connaître au mieux et mener avec eux des actions répondant à leurs besoins. •

**J**eunes en Meuse, c'est un espace d'échange et d'actions pour permettre aux 11-29 ans de participer au débat public, de s'engager concrètement, d'avoir un réel impact, d'œuvrer en collectif et de mettre un coup de projecteur sur les actions des jeunes et les valoriser. En un mot : s'impliquer dans la vie du Département. Organisés en différents pôles thématiques, les membres du collectif Jeunes en Meuse s'intéressent au développement durable, à l'attractivité du territoire, à la culture, aux sports et aux loisirs, à la solidarité et au bien-être, et enfin à la communication.

## PLUS D'INFOS

Pour se renseigner et/ou rejoindre le collectif

Contact : Maxime BIENAIME

• Service jeunesse et sports du Département

☎ Tél : 06 13 91 23 92

@ [jeunesse@meuse.fr](mailto:jeunesse@meuse.fr)

## Une bourse au permis de conduire pour les 17-25 ans

Dans notre département rural, le permis de conduire est un sésame quasi indispensable pour permettre l'autonomie, l'accès à l'emploi et aux loisirs des jeunes. Face à ce constat, le Département de la Meuse a décidé de travailler, avec d'autres collectivités volontaires, sur l'expérimentation de dispositifs pour accompagner les jeunes dans le financement de leur permis de conduire. Après la Communauté de Communes du pays d'Étain, le Centre Intercommunal d'Action Sociale de

la Communauté de Communes de l'Aire à l'Argonne a lancé sa bourse au permis de conduire pour les 17-25 ans. Cette aide allouée sous conditions de ressources et selon le quotient familial du foyer, peut varier de 400 à 1 000 euros. En échange, les bénéficiaires doivent participer à l'organisation de plusieurs événements locaux. Une occasion de leur permettre de s'impliquer localement en découvrant l'engagement bénévole !

# Enfance/Famille

## Promouvoir une prévention universelle

Du 16 au 23 mars 2024, le Département de la Meuse s'est associé cette année encore à la Semaine de la Petite Enfance. Animations, ateliers, conférences, expositions... Un temps dédié aux familles et aux professionnels du secteur.



### UNE PRIORITÉ : LA SANTÉ DE NOS ENFANTS

Depuis 2022, le Département de la Meuse a choisi de décliner sur le territoire, notamment via le service de Promotion de la Santé Maternelle et Infantile, cet événement national, piloté par l'association « Agir pour la Petite Enfance ». Les objectifs sont multiples : permettre aux professionnels du domaine de travailler ensemble de manière plus efficace, mieux faire connaître au

public et aux élus l'éventail des actions et la mobilisation de tous les acteurs en faveur de la petite enfance et de la parentalité. Cette semaine rappelle aussi l'une des missions du Département : la prévention pour la santé de l'enfant.

### TOUS EN MOUVEMENT !

En cohérence avec le thème national « Viens, je t'emmène - se laisser guider par l'enfant », le Département de la Meuse a voulu recentrer la Semaine de la Petite Enfance sur le sport, le mouvement et l'activité physique, à l'occasion de cette année olympique. Ainsi, il a concocté une série d'actions autour du slogan « L'activité motrice, source de développement de l'enfant ». Le forum d'ouverture du 16 mars, qui s'est tenu à la MJC Contre-Courant de Belleville-sur-Meuse, s'est articulé sur la thématique « Bouger avec l'enfant ».

### ACCOMPAGNER ET FAIRE GRANDIR

Stands, ateliers, conférences, expositions... Lors de ce forum de prévention

et tout au long de cette semaine, tous les acteurs de la petite enfance du département se sont mobilisés pour proposer au public sur le territoire de nombreuses actions. Le point commun : contribuer au développement de l'enfant dans de bonnes conditions, accompagner les familles dans leur parentalité, repérer en amont les éventuels problèmes afin de prévenir des difficultés et rompre l'isolement. •

## La petite enfance en Meuse en 6 chiffres-clés

- 9 530 enfants de moins de 6 ans
- 941 assistants maternels agréés
- 17 relais Petite Enfance
- 36 crèches (1 600 enfants accueillis)
- 7 lieux d'accueil Enfant-Parent
- 120 écoles maternelles



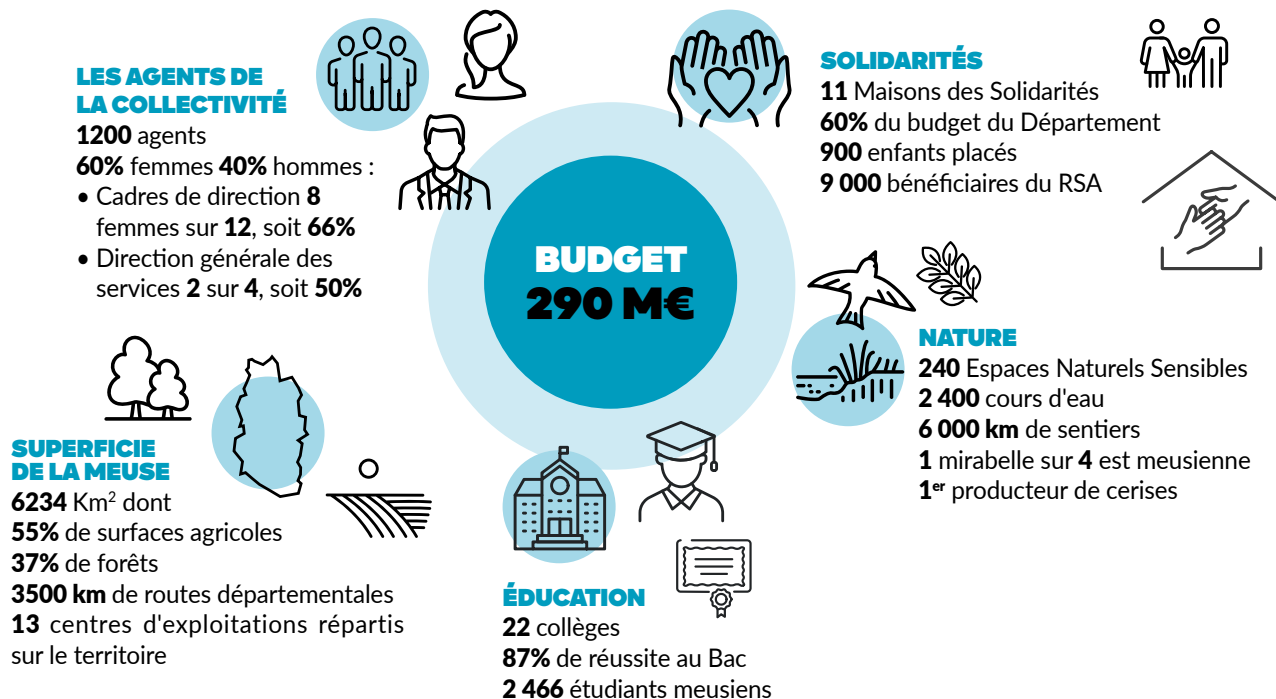
## « AGIR AU PLUS PRÈS DES ENFANTS ET DES FAMILLES »

**MARIE-CHRISTINE TONNER, VICE-PRÉSIDENTE ENFANCE-FAMILLE.**



Cette année, la particularité est d'avoir voulu associer la Semaine de la Petite Enfance portée par le service de Promotion de la Santé Maternelle et Infantile aux acteurs sociaux avec un objectif clair : agir au plus près des enfants et des familles. Agir, c'est accompagner et soutenir avec bienveillance, repérer le plus tôt possible les difficultés, orienter si besoin. Permettre à tous de mieux vivre en Meuse et, surtout, ne jamais se sentir seul face à ses difficultés, cela fait partie de nos priorités.

## Le Département de la Meuse en quelques chiffres



## TRIBUNES

### TRIBUNE DU GROUPE DES ÉLUS DE LA MAJORITÉ DÉPARTEMENTALE

#### 2024 : NOTRE DÉPARTEMENT DEVANT DE NOMBREUX DÉFIS À RELEVER

Face aux charges qui explosent, aux dépenses imposées par l'État mais non compensées par ce dernier depuis 2004, et des ressources en chute libre, notre collectivité a su néanmoins maintenir en 2023, un niveau d'investissement élevé, autour de 40 millions d'euros. Les marges de manœuvre vont encore se réduire cette année, toutefois nous gardons le cap pour assurer un programme d'investissements ambitieux de 35 millions d'euros. Notre priorité reste évidemment les solidarités humaines au quotidien, du plus jeune âge au plus avancé afin qu'aucun(e) de nos habitant(e)s ne soit « Jamais seul en Meuse » ! Nous avons également adopté pour la deuxième année consécutive, un budget vert, outil d'analyse de nos dépenses, qui nous aidera à réduire l'empreinte carbone de la Meuse de 40 % d'ici 2030. Un plan de transition écologique nous incite également à mener

des actions en faveur de la décarbonation se concrétisant par le plan herbe, le développement de l'agriculture de proximité avec l'AGRILOCAL55, l'installation de panneaux photovoltaïques dans nos collèges, l'incitation aux mobilités douces... les actes ne manquent pas et nous souhaitons être particulièrement innovants. Nous faisons face à une réalité : La Meuse affiche une diminution constante de sa population. Cette baisse a un impact direct sur la carte scolaire et plusieurs fermetures de postes sont actées cette année encore dans nos écoles. Nous avons demandé à l'État de s'extraire de ses logiques arithmétiques en adoptant une réelle politique d'égalité des chances, adaptée à nos spécificités territoriales. Notre mobilisation et notre détermination visant à promouvoir l'attractivité du département passent également par l'adoption prochaine du Pacte

Meuse. Fruit d'une synergie entre notre collectivité, l'État et la Région Grand Est, cet outil stratégique réunira l'ensemble des acteurs locaux pour assurer un avenir sur-mesure à la Meuse. Plus que jamais, nous restons mobilisés à vos côtés.

Dominique AARNINK-GEMINEL, Gérard ABBAS, Jocelyne ANTOINE, Jean-Louis CANOVA, Danielle COMBE, Sylvain DENOYELLE, Julien DIDRY, Jérôme DUMONT, Francis FAVE, Pierre-Emmanuel FOCKS, Martine JOLY, Jean-François LAMORLETTE, Serge NAHANT, Arlette PALANSON, Isabelle PERIN, Stéphane PERRIN, Véronique PHILIPPE, Sylvie ROCHON, Frédérique SERRE, Hélène SIGOT-LEMOINE, Marie-Paule SOUBRIER, Marie-Christine TONNER, Jean-Philippe VAUTRIN, Benoît WATRIN et Valérie WOITIER

**TRIBUNE DU GROUPE DES ÉLUS INDÉPENDANTS  
VERS UNE POLITIQUE JEUNESSE INCLUSIVE**

À la ville comme à la campagne, notre jeunesse est plurielle. Sa force, c'est sa diversité ; sa richesse, c'est sa vitalité. Loin des discours fatalistes ou pessimistes, il est primordial de rappeler que les habitants représentent le premier capital de notre territoire, de la petite enfance au grand âge.

Parce que la jeunesse est étroitement associée à l'avenir d'un territoire, notre rôle en tant qu'élu(e) est de travailler à la promotion de la notion d'égalité des chances au bénéfice de chaque jeune meusien.

Son premier support institutionnel est l'école, ce lieu démocratique qui permet à tous nos jeunes, quelles que soient leurs origines sociales ou territoriales, de se donner la possibilité de s'ouvrir au monde par la connaissance et l'apprentissage, puis de

réussir pour se forger un avenir.

Mais la Meuse peut-elle – au regard de l'étendue de sa ruralité – prétendre aux mêmes considérations que les territoires à dominante urbaine ? Comment l'État considère-t-il la jeunesse meusienne devant les freins à la mobilité ? A-t-il pleinement conscience des disparités qui persistent entre les jeunes des grandes agglomérations et les jeunes des campagnes, dans les modalités d'accès à la culture, aux loisirs, aux services ?

En la matière, le Département n'a pas attendu pour impulser une dynamique jeunesse (ID jeunes) Initiier des projets visant à associer davantage la jeunesse à la définition de ses propres besoins, de ses propres attentes ; susciter l'envie de participer

à la structuration d'un cadre de vie ; soutenir, accompagner et valoriser l'engagement..., cette expérimentation devra permettre au Département d'impulser une dynamique de proximité dans le maillage territorial des politiques publiques liées à la jeunesse (Département, Région, État, CAF...)

Parce qu'elle représente de manière factuelle l'avenir de notre territoire dans ses particularités, la jeunesse mérite d'être pleinement associée aux orientations de notre politique départementale.

**Dominique GRETZ  
et Samuel HAZARD**

**TRIBUNE DU GROUPE DES ÉLUS DE GAUCHE ET DE PROGRÈS  
LA MEUSE, TERRE D'AGRICULTURE**

Les crises passées, place aux Jeux ? Lors du vote sur le coûteux passage de la Flamme olympique en Meuse, nous nous étions opposés, ciblant comme prioritaires d'autres urgences. La crise agricole, qui n'a obtenu de réponse adaptée ni pour les paysans ni pour les habitants de zones agricoles, en est une.

Un sentiment d'abandon unit tous nos exploitants, parfois acculés de dettes. Si le Département n'a pas la main principale pour apporter des solutions macro-économiques pérennes, il doit participer au mouvement de transformation de ce secteur structurel pour notre identité paysagère et économique meusienne. Consommateurs, élus, citoyens, soutenons ensemble les producteurs agricoles face aux logiques de marchés libéralisés, particulièrement contre

la concurrence déloyale des produits issus de pays peu respectueux des normes sanitaires et face aux surpuissantes entreprises agroalimentaires. Les élections européennes seront l'occasion de rappeler à nos députés que nous n'acceptons pas que 80% des subventions aillent vers les 20% des entreprises les plus grosses, pendant que les petits exploitants dépérissent.

Contrairement à ce que prétendent certains politiques, il n'y a aucune contradiction entre nature et agriculture. Tout projet de société viable liera les deux. Au Conseil départemental, des politiques fortes doivent accompagner les paysans meusiens dans une transition écologique nécessaire pour eux autant que pour nous. Ils doivent retrouver un revenu équitable tout en exerçant le métier qu'ils ont choisi. Protection

du cycle de l'eau, bien-être animal, haies, retour à une terre naturellement fertile, lutte contre les effets du réchauffement climatique, et surtout production d'une nourriture saine dans des conditions de travail sécurisées : voilà bien un domaine auquel le Département de la Meuse gagnerait à montrer sa capacité d'innovation au niveau national ! Envisager, par exemple, une rémunération pour services rendus à la nature ?

**Benoît DEJAFFE, Charline TANGRE,  
Marie-Astrid STRAUSS,  
Pierre BURGAIN et Isabelle JOCHYMSKI**

# Une médiation culturelle ludique et inclusive

Le Département de la Meuse a souhaité insuffler une nouvelle politique afin de faire venir les publics les plus éloignés dans les musées. L'ambition : apprendre tout en s'amusant.



« **N**ous souhaitons qu'il y ait sans arrêt de nouveaux bons prétextes pour se rendre dans nos musées et cultiver cette envie de les fréquenter d'année en année. Le fil rouge de notre action, c'est cette importance de faire venir un public plus familial dans nos établissements, en développant une approche plus ludique, et rendre la culture accessible à tous », confie Hélène Sigot-Lemoine, première Vice-présidente du Département de la Meuse, chargée de l'Éducation, la Culture et la Jeunesse. L'un des fers de lance de cette nouvelle médiation culturelle dans les musées est très certainement la possibilité offerte au public de découvrir plus en profondeur les structures de manière ludique, au moyen d'une application accessible via smartphone et tablette. Une application vouée à se développer dans les années à venir avec de nouveaux parcours de visite.

## LA JEUNESSE CŒUR DE CIBLE

« Nous accentuons cet aspect ludique avec des propositions d'escape games

ou encore de jeux, notamment dédiés aux plus jeunes. D'ailleurs, nous avons toujours eu une offre à destination de ce public cible, à l'image de livrets-jeux. L'enjeu est en réalité de faire venir les familles à la culture. Il s'agit de s'instruire tout en s'amusant », ajoute Marie Lecasseur, directrice des musées du département de la Meuse. En effet, les enfants sont très souvent prescripteurs de bonnes pratiques en direction de leurs parents et sont une porte d'entrée pour permettre une belle appropriation des lieux. À ce titre, les enfants de l'école du Pont des arts, à Sampigny, ont chacun participé, le 20 février, à la plantation d'un arbre – une centaine au total – dans le bois du Clos, aux abords du musée Raymond Poincaré, dans le cadre du Plan Arbres.

## TOUT POUR L'ACCESSIBILITÉ

Animations, ateliers, rencontres... La gratuité d'activités pour les enfants est une priorité dans l'offre proposée dans le réseau des musées départementaux

puisque tout est en général compris avec le prix d'entrée à l'établissement. « Citons aussi notamment le déploiement au niveau local de l'action nationale Partir en livre. Cette grande fête du livre jeunesse s'était matérialisée en 2021 sous la forme d'ateliers au cœur du musée de la bière de Stenay. Nous continuerons à développer cette offre culturelle ludique et inclusive, et pourquoi pas, l'adapterons au travers de serious games, à destination des scolaires et du grand public », concluent Hélène Sigot-Lemoine et Marie Lecasseur. Rappelons que le réseau des musées du département de la Meuse, c'est neuf structures sur le territoire, qui donnent à voir des collections diversifiées. En 2023, les musées ont accueilli au total 53 540 visiteurs. •

**PLUS D'INFOS  
SUR LE WEB**





# La Plateforme de bénévolat

Vous recherchez des bénévoles ?

Vous êtes bénéficiaire du RSA et désirez faire du bénévolat ?

**Cette plateforme vous permet d'entrer en relation. Suivez Simone !**

Vous êtes une association (culturelle, sportive, environnementale...), une collectivité territoriale, et vous proposez des offres de missions, cette plateforme de bénévolat vous permet d'être mis en relation avec des bénéficiaires du RSA, désireux d'amorcer un processus de remobilisation, de recréer du lien social et de s'ouvrir vers le marché de l'emploi.

## Pourquoi candidater ?

Pour vivre des missions enrichissantes et de nouvelles expériences telles que : aide et participation à l'organisation de festivals et spectacles, ateliers récréatifs pour personnes âgées, animation d'ateliers culinaires, aide aux devoirs, animation de permanences numériques, restauration de patrimoine... et enrichir votre CV. Des référents RSA seront chargés de valoriser vos actions de bénévolat dans votre parcours d'insertion.

## LES CHIFFRES

**115** missions déposées.

**70** candidatures,

**24** nouveaux candidats en 2023.

**52** structures différentes, dont nouvelles en 2023.

### PLUS D'INFOS

Plateforme de bénévolat  
Mme BRESSANNUTTI :  
☎ 07 88 19 55 50  
@ [benevolat-rsa55@orange.fr](mailto:benevolat-rsa55@orange.fr)



### EN SAVOIR PLUS



EXPLOREZ LA NATURE  
À DEUX PAS DE CHEZ VOUS !

LE CALENDRIER 2024

DES *Sorties nature*  
en Meuse

**55** escapades à découvrir d'avril à novembre !

Retrouvez le calendrier 2024 en téléchargement sur [meuse.fr](http://meuse.fr)

Créativité - Credit photo: Aubrey Stock

Espaces Naturels Sensibles de la Meuse

LE DÉPARTEMENT meuse

MEUSE  
**TERRE,  
D'ÉCHAPPÉES**

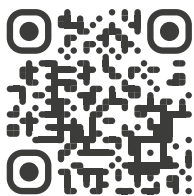
**2024**

PAR NATURE

# 12 MANIFESTATIONS DE SPORT DE NATURE

DE MARS → À OCTOBRE

PLUS  
D'INFORMATIONS  
ICI :



[WWW.MEUSE.FR](http://WWW.MEUSE.FR)

